

# Møbler, beklædning og det kreative designerhverv

---

Analyse af livsstilserhvervene Møbler, beklædning og det kreative designerhverv i Region Midtjylland

eStatistik  
23-09-2013



**midt**  
regionmidtjylland

Development Centre UMT

<b>1. Resume</b>	<b>2</b>
<b>2. Indledning</b>	<b>3</b>
<b>3. Beskæftigelse i Møbler, beklædning og det kreative designerhverv</b>	<b>4</b>
Spirende optimisme efter finanskrisen	4
Fremgang i serviceerhvervene tilbagegang i produktionen	6
Rekordhøj beskæftigelse i det kreative designerhverv	8
<b>4. Specialiseringsgrad i ressourceområderne</b>	<b>9</b>
Styrkeposition i Region Midtjylland inden for Møbler, beklædning og det kreative designerhverv	9
<b>5. Uddannelsesbaggrund i Møbler og beklædning</b>	<b>11</b>
Flere højtuddannede inden for Møbler og beklædning	11
<b>6. Eksportfordelingen i ressourceområderne</b>	<b>13</b>
Eksporten i Møbler og beklædning på rekordkurs	13
Møbler og beklædnings store betydning for Region Midtjylland	14
<b>7. Økonomisk udvikling for forskellige virksomhedsstørrelser i Møbler og beklædning i Region Midtjylland</b>	<b>15</b>
Eksportdominans i Region Midtjylland	15
<b>8. Vækst og overlevelse i nye virksomheder inden for Møbler, beklædning og det kreative designerhverv</b>	<b>20</b>
Øget iværksætteraktivitet efter finanskrisen	20
<b>9. Bilag</b>	<b>24</b>
Bilag 1 - Beskrivelse af de otte ressourceområder	24
Bilag 2 – Statistikgrundlag	27
Bilag 3 – Virksomheder inden for Møbler, beklædning og det kreative designerhverv i Region Midtjylland	29

## 1. Resume

Region Midtjylland fastholder sin historiske stærke position inden for ressourceområdet Møbler, beklædning og det kreative designerhverv, hvor regionen har landets højeste specialiseringsgrad. Efter et generelt fald i beskæftigelse, omsætning, eksport og iværksætteraktivitet i forbindelse med finanskrisen, er der en række positive tendenser for ressourceområdet.

I 2011 var der en svag stigning i beskæftigelsen der især trækkes af serviceerhvervet og et rekordhøjt beskæftigelsesniveau i det kreative designerhverv, men også af en stabilisering af beskæftigelsen i fremstillingserhvervene. Overordnet er årtiet præget af en transformation af ressourceområdet fra fremstilling til handel, service og design. Transformationen stiller krav til nye kompetencer, hvilket afspejles i de beskæftigedes uddannelsesniveau, hvor antallet med en universitetsuddannelse er steget markant, mens antallet af personer uden en kompetencegivende uddannelse er faldet. Uddannelsesniveaut inden for Møbler og beklædning er generelt højere i Region Midtjylland end i resten af landet.

Region Midtjyllands stærke position inden for Møbler og beklædning kommer til udtryk i nøgletal som eksport og omsætning. I Region Midtjylland findes 27 procent af virksomhederne inden for Møbler og beklædning. Disse virksomheder står for 38 procent af ressourceområdets samlede omsætning og 53 procent af den samlede eksport. Eksporten nåede i 2011 et rekordhøjt niveau med 45 milliarder kroner, heraf eksporterede virksomhederne i Region Midtjylland for 24 milliarder kroner.

Møbler og beklædning fastholder sin position som det tredje største eksporterhverv i Region Midtjylland.

Iværksætteraktiviteten er højere for Møbler, beklædning og det kreative designerhverv end den generelle iværksætteraktivitet. Efter finanskrisen har Møbler, beklædning og det kreative designerhverv oplevet en stigende etableringsrate, som i 2011 ligger over niveauet for 2001.

## 2. Indledning

Erhvervsmæssige ressourceområder og kompetenceklynger bliver hyppigt anvendt ved kortlægningen af regionale og tværkommunale styrkepositioner, og har i de senere år været centrale begreber i den danske erhvervs politik. På nationalt plan kortlagde Erhvervsministeriet allerede i Erhvervsredegørelsen fra 1995 de otte ressourceområder, som dansk erhvervsliv har specialiseret sig i. Fælles for disse internt sammenhængende klynger af brancher var, at de hver især repræsenterede én af Danmarks erhvervsmæssige internationale styrkepositioner. For at en branche kan blive klassificeret som en styrkeposition, skal kriterier om høj eksportvolumen og eksportspecialisering samt evnen til at øge markedsandele, opnå høj aflønning og indtjening være opfyldt. I 90'erne udgjorde ressourceområderne 90 procent af den samlede danske eksport, hvilket understreger sammenhængen mellem styrkepositionerne og ressourceområderne (se Erhvervsministeriet 1995).

Ressourceområderne blev revideret i slutningen af 90'erne og inddeles i dag i følgende otte ressourceområder: Fødevarer, Møbler og beklædning, Bygge og bolig, Turisme, It og kommunikation (ITK), Transport, Energi og miljø, Medico og sundhed samt en større restgruppe af erhverv - Øvrige erhverv -, som ikke umiddelbart kan indplaceres inden for de traditionelle styrkepositioner. I bilag 1 findes en uddybende beskrivelse af ressourceområderne. I nærværende publikation er Møbler og beklædning udvidet med det kreative designerhverv, som blandt andet er underleverandører til ressourceområdet Møbler og beklædning. Udvidelsen er gennemført i afsnittene der omhandler beskæftigelse og iværksætteraktiviteter.

Opdelingen af erhvervslivet i ressourceområder erstatter den traditionelle inddeling i sektorer og brancher. Den traditionelle inddeling opfanger ikke altid den indbyrdes sammenhæng mellem forskellige typer af brancher, eksempelvis mellem design, og fremstilling af beklædning og selve engros- og detailhandlens salg. Inddelingen i ressourceområder søger at løse problemet ved at samle de brancher, der medvirker til, at en gruppe produkter med fælles karakteristika når frem til slutbrugeren. Et ressourceområde omfatter således hele værdikæden - fra primærproducent over forarbejdning til salg - samtidig med, at serviceområder og støttefunktioner som design er medtaget i området, såfremt hovedparten af branchens ydelser entydigt kan henføres til ressourceområdet.

Ifølge definitionen fra Danmarks Statistik består hvert af ressourceområderne af op til fire delområder, nemlig primære erhverv, fremstillingserhverv, støtteerhverv og serviceerhverv. I nærværende rapport vil vi redegøre nærmere for betydningen af ressourceområdet Møbler, beklædning og design for Region Midtjylland, hvor fokus vil være på virksomhedernes beskæftigelse, uddannelsesniveau, eksport og nyetableringer, herunder aktivitets- og overlevelsesserater. En detaljeret beskrivelse af det anvendte statistikgrundlag findes i bilag 2.

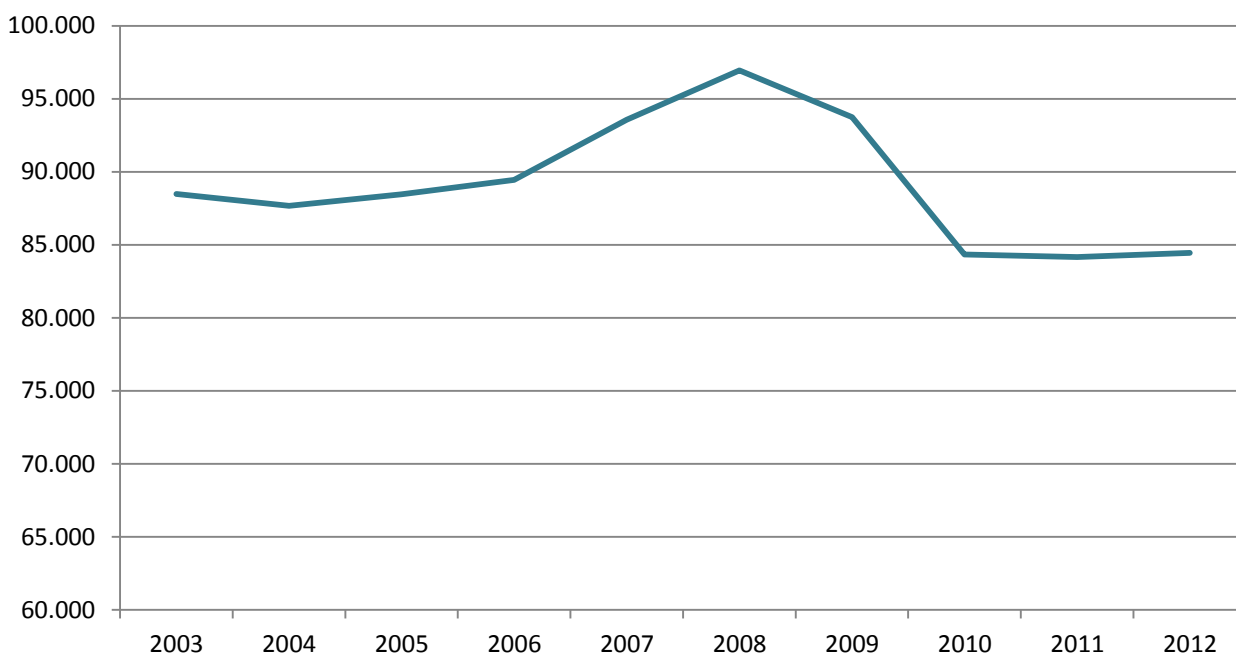
Historisk har ressourceområdet møbler og beklædning stået stærkt i Region Midtjylland. Det skyldes især fremstillingserhvervene, som positionerer Region Midtjylland som en magtfaktor inden for ressourceområdet med Herning og Ikast-Brande-kommune i spidsen – en styrkeposition, der er velbeskrevet i nationale og internationale videnskabelige artikler.

### 3. Beskæftigelse i Møbler, beklædning og det kreative designerhverv

#### Spirende optimisme efter finanskrisen

Møbler, beklædning og design er som nævnt en af Danmarks internationale styrkepositioner og ressourceområdet beskæftigede 84.000 personer i 2012. Møbler, beklædning og design øgede beskæftigelsen under højkonjunkturen fra 88.500 beskæftigede i 2003 til 97.000 da beskæftigelsen toppede ved indgangen til 2008. I løbet af 2008 og 2009 faldt beskæftigelsen brat med 13.000 ansatte til godt 84.000 beskæftigede. Beskæftigelsen er fastholdt frem til 2012, og der kan konstateres en svag fremgang fra 2011 til 2012.

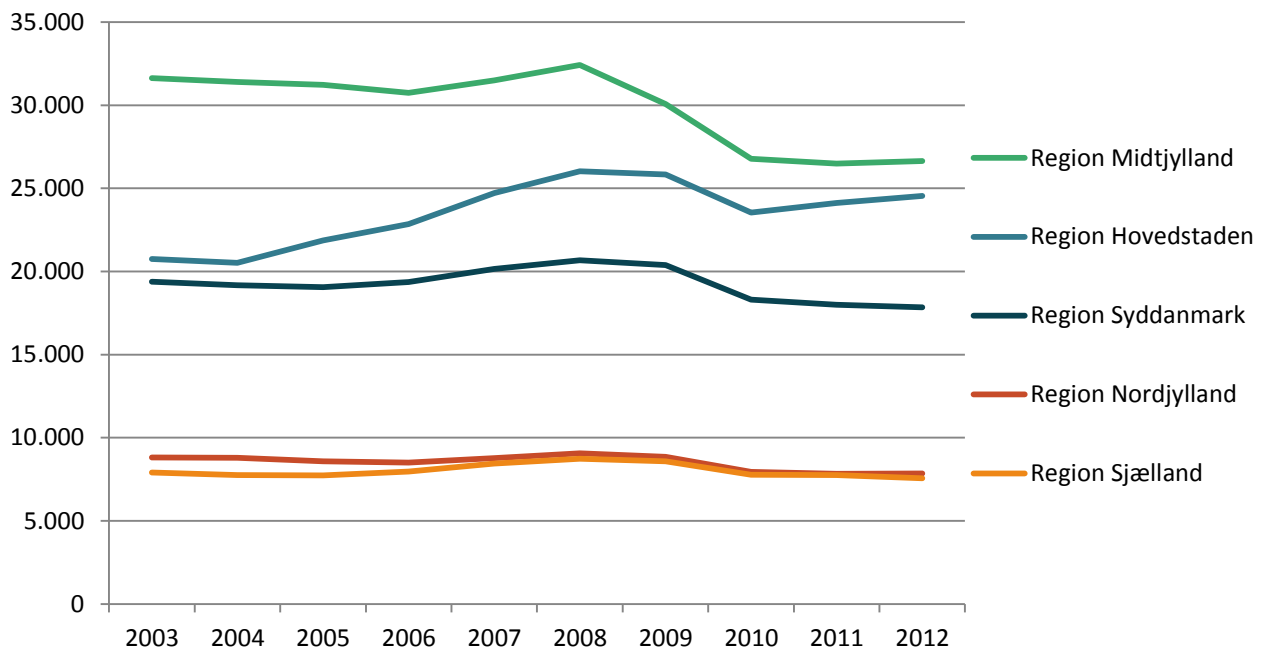
Figur 1. Antal beskæftigede i Møbler, beklædning og design 1.1.2003-1.1.2012



Kilde: Specialkørsel Danmarks Statistik Registerbaseret arbejdsstyrkestatistik, beregninger udført af eStatistik

Region Midtjylland beskæftiger det største antal personer inden for Møbler, beklædning og design med knap 27.000 ansatte i 2012. Herefter følger Region Hovedstaden med knap 25.000 beskæftigede. Beskæftigelsen har udviklet sig forskelligt i regionerne over de sidste 10 år, hvor Region Hovedstaden har øget beskæftigelsen mens de øvrige regioner har oplevet en tilbagegang. Efter finanskrisen er beskæftigelsesniveauet stabiliseret, og der kan konstateres en svag fremgang i både Region Hovedstaden og Region Midtjylland fra 2011 til 2012.

Figur 2: Udvikling i antal beskæftigede i den private sektor i Møbler, beklædning og design opgjort efter region, 1.1.2003-1.1.2012

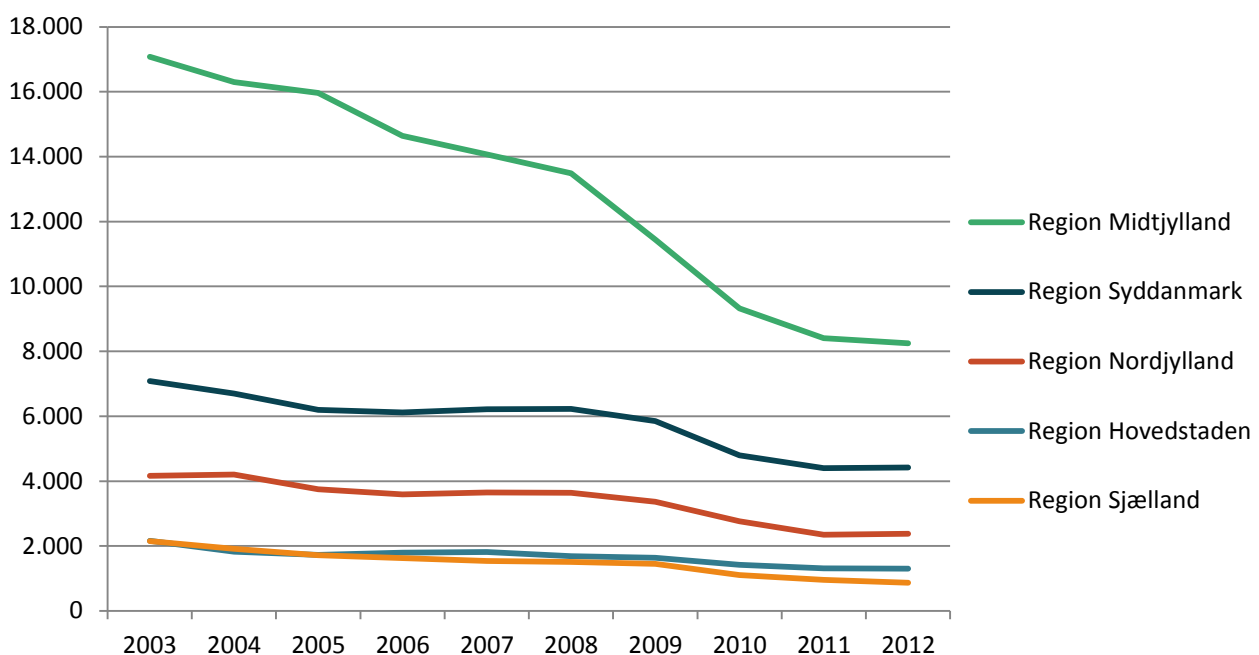


Kilde: Specialkørsel Danmarks Statistik Registerbaseret arbejdsstyrkestatistik, beregninger udført af eStatistik

### Fremgang i serviceerhvervene tilbagegang i produktionen

Møbler, beklædning og det kreative designerhverv kan opdeles i fremstilling- og serviceerhverv<sup>1</sup> for Møbler og Beklædning og det kreative designerhverv. Inddelingen viser, at over halvdelen af alle job inden for fremstilling af Møbler og beklædning i Region Midtjylland er forsvundet i løbet af de seneste 10 år. I 2003 var der 17.000 beskæftigede inden for fremstilling af Møbler og beklædning hvilket er reduceret til lidt over 8.000 i 2012. Dette er et fald på 52 procent. I de andre regioner, er det samlede fald i beskæftigelsen på 42 procent inden for fremstilling af Møbler og beklædning. Region Midtjylland er særligt sårbar på grund af regionens høje koncentration af produktionsarbejdspladser inden for Møbler og beklædning, jf figur 3.

Figur 3: Udvikling i antal beskæftigede i den private sektor i Møbler og beklædning inden for fremstilling opgjort efter region, 1.1.2003-1.1.2012



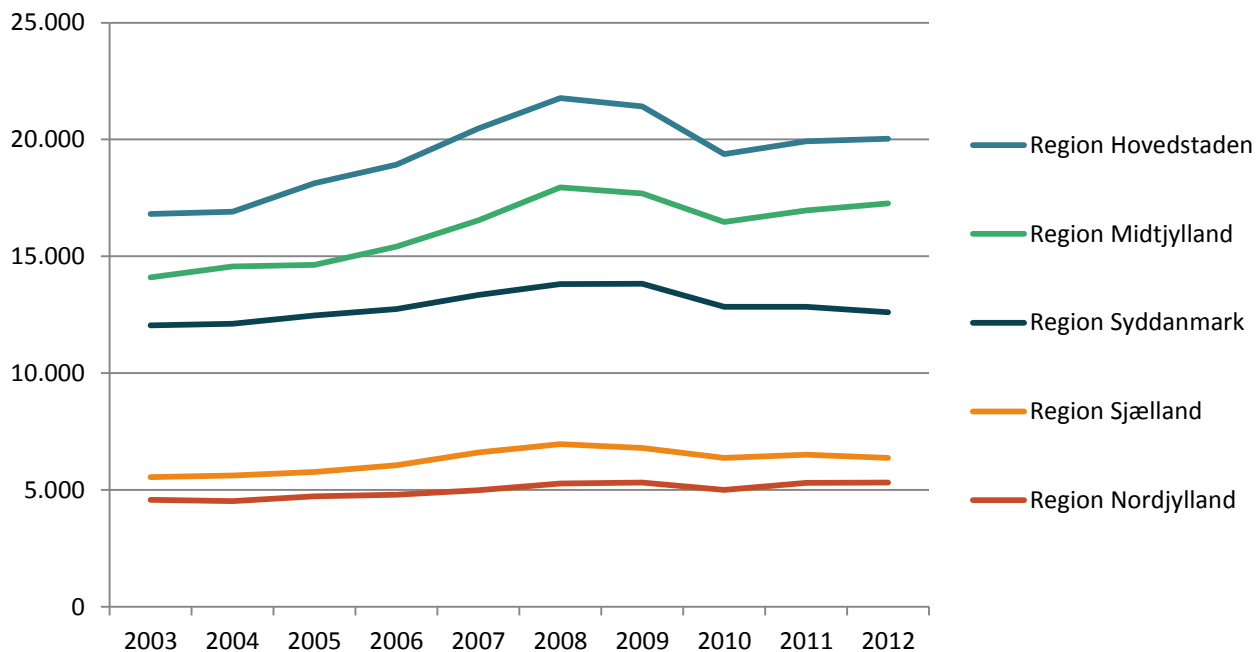
Kilde: Specialkørsel Danmarks Statistik Registerbaseret arbejdsstyrkestatistik, beregninger udført af eStatistik

<sup>1</sup> Service indeholder virksomheder, der arbejder med handel og anden service, jf. bilag 1.

Inden for serviceerhvervene i Møbler og beklædning er der flest beskæftigede i Region Hovedstaden med 20.000 beskæftigede, hvor der i Region Midtjylland er lidt over 17.000 beskæftigede, jf. figur 4. På tværs af regionerne ses en tendens til, at antallet af beskæftigede i serviceerhvervene var stigende indtil 2008 og 2009 hvor finanskrisen slog igennem. I løbet af 2009 skete der på tværs af alle fem regioner et mindre fald i antallet af beskæftigede. Fra 2010 er beskæftigelsen igen øget, mest markant i Region Nordjylland og Region Midtjylland med en vækst på henholdsvis 6 og 5 procent.

For hele perioden 2003 til 2012 er antallet af beskæftigede inden for service i Møbler og beklædning steget i alle regioner. Mest markant er stigningen i Region Midtjylland hvor 22 procent flere er beskæftigede i 2012 end i 2003. Udviklingen i beskæftigelsen viser, hvordan Møbler og beklædning i løbet af få år gennemgår en markant transformation fra produktionserhverv til handel og service.

Figur 4: Udvikling i antal beskæftigede i den private sektor i Møbler og beklædning inden for service opgjort efter region, 1.1.2003-1.1.2012



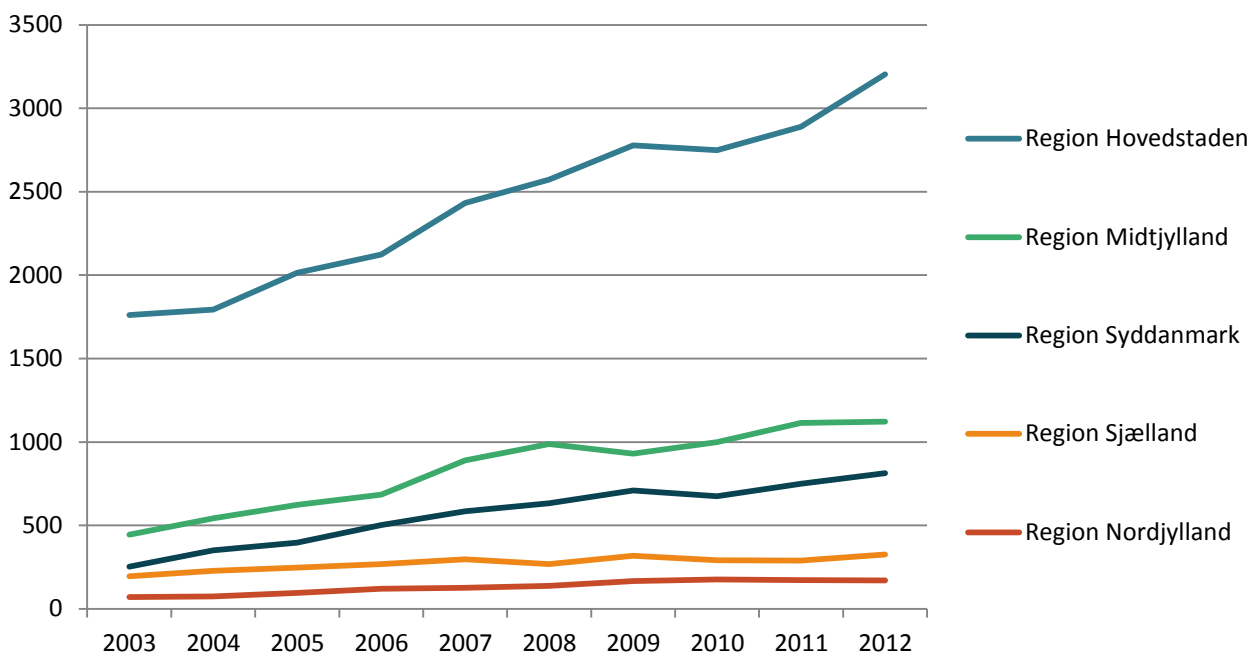
Kilde: Specialkørsel Danmarks Statistik Registerbaseret arbejdsstyrkestatistik, beregninger udført af eStatistik



### Rekordhøj beskæftigelse i det kreative designerhverv

Region Hovedstaden har flest beskæftigede inden for det kreative designerhverv. Region Midtjylland har på 10 år øget beskæftigelsen med mere end 150 procent. I 2003 beskæftigede designerhvervene 450 ansatte i Region Midtjylland. Dette tal er øget til mere end 1100 job i 2012. I samme periode har Region Hovedstaden oplevet en stigning i beskæftigelsen inden for det kreative designerhverv på 80 procent, hvilket svarer til næsten 1500 flere beskæftigede. Det skal bemærkes, at det kreative designerhverv udgør en relativ lille andel af den samlede beskæftigelse inden for Møbler, beklædning og det kreative designerhverv, men væksten forklarer alligevel en del af den stigning som Region Hovedstaden har opnået.

Figur 5: Udvikling i antal beskæftigede i den private sektor inden for Design opgjort efter region, 1.1.2003-1.1.2012



Kilde: Specialkørsel Danmarks Statistik Registerbaseret arbejdsstyrkestatistik, beregninger udført af eStatistik

#### 4. Specialiseringsgrad i ressourceområderne

##### Styrkeposition i Region Midtjylland inden for Møbler, beklædning og det kreative designerhverv

For at vurdere betydningen af regionale styrkepositioner (ressourceområder) anvendes et specialiseringsindeks, der er illustreret i tabel 1. Specialiseringsindekset udtrykker hvor stor en andel, der er beskæftigede inden for et specifikt ressourceområde i forhold til beskæftigelsesandelen i ressourceområdet i hele landet. Grønne tal betyder at koncentrationen af beskæftigede er særligt høj, mens de røde tal indikerer en særlig lav specialiseringsgrad.

Det fremgår af tabel 1, at i Region Midtjylland er de to mest specialiserede ressourceområder Møbler, beklædning og det kreative designerhverv og Energi og miljø. Specialiseringsgraden inden for Møbler, beklædning og det kreative designerhverv er i Region Midtjylland på 135, hvilket betyder, at der relativt er 35 procent flere beskæftigede i Møbler, beklædning og det kreative designerhverv i Region Midtjylland end på landsplan.

Der er store regionale forskelle på specialiseringen inden for ressourceområderne. Region Hovedstaden står stærkt inden for It og kommunikation og Medico og sundhed, mens Region Nordjylland er specialiseret inden for Fødevarer.

Tabel 1: Specialiseringsindeks<sup>2</sup> opgjort efter region og ressourceområde i den private sektor, 2012

	Region Hovedstaden	Region Sjælland	Region Syddanmark	Region Midtjylland	Region Nordjylland
Fødevarer	54	128	129	112	141
Møbler, beklædning og det kreative designerhverv	85	80	101	135	94
Turisme	105	91	109	87	109
Bygge og bolig	86	116	107	103	110
It og kommunikation	151	59	60	91	79
Transport	81	110	116	97	99
Energi og miljø	49	84	123	156	119
Medico og sundhed	137	131	69	69	79
Øvrige Erhverv	122	86	91	91	81

Kilde: Specialkørsel Danmarks Statistik Registerbaseret arbejdsstyrkestatistik, beregninger udført af eStatistik

<sup>2</sup> Specialiseringsindekset er beregnet som den anden af beskæftigede i regionen, der arbejder inden for et bestemt ressourceområde, divideret med andelen af beskæftigede i samme ressourceområde i hele landet.

Det fremgår af en detaljeret analyse af specialiseringsgraden inden for ressourceområdet Beklædning, møbler og det kreative designerhverv, at Region Midtjylland har en høj koncentration af beskæftigede inden for fremstilling af specielt møbler, men også fremstilling af beklædning. Generelt er beskæftigelsen inden for ressourceområdet ujævnt fordelt. Region Hovedstaden har relativt få beskæftigede inden for fremstilling af Møbler og beklædning, men er meget specialiseret inden for det kreative designerhverv. Inden for serviceerhvervene i Møbler og beklædning er der en nogenlunde jævn specialiseringsgrad på tværs af regionerne dog med en overvægt af beskæftigede i Region Midtjylland.

Tabel 2: Specialiseringsindeks opgjort efter region og delressourceområde i den private sektor, 2012

		Region Hovedstaden	Region Sjælland	Region Syddanmark	Region Midtjylland	Region Nordjylland
Fremstilling	Møbler	22	42	124	219	109
	Beklædning	22	49	122	184	185
Service	Møbler	86	92	99	130	94
	Beklædning	99	92	98	116	84
	Det kreative designerhverv	166	51	69	85	31

Kilde: Specialkørsel Danmarks Statistik Registerbaseret arbejdsstyrkestatistik, beregninger udført af eStatistik

## 5. Uddannelsesbaggrund i Møbler og beklædning

### Flere højtuddannede inden for Møbler og beklædning

De beskæftigede inden for Møbler og beklædning har ofte en erhvervsfaglig uddannelse eller er uden en kompetencegivende uddannelse sammenlignet med alle beskæftigede i hele landet. Denne tendens er dog mindre markant i Region Midtjylland, hvor uddannelsesniveaut i Møbler og beklædning i højere grad ligner Alle erhverv. Møbler og beklædning har i forhold til Alle erhverv få beskæftigede med en universitetsuddannelse. På landsplan er der over dobbelt så mange beskæftigede med en universitetsuddannelse inden for Alle erhverv sammenlignet med Møbler og beklædning. I Region Midtjylland er denne tendens mindre markant, men der er flere beskæftigede med en universitetsuddannelse generelt end inden for Møbler og beklædning.

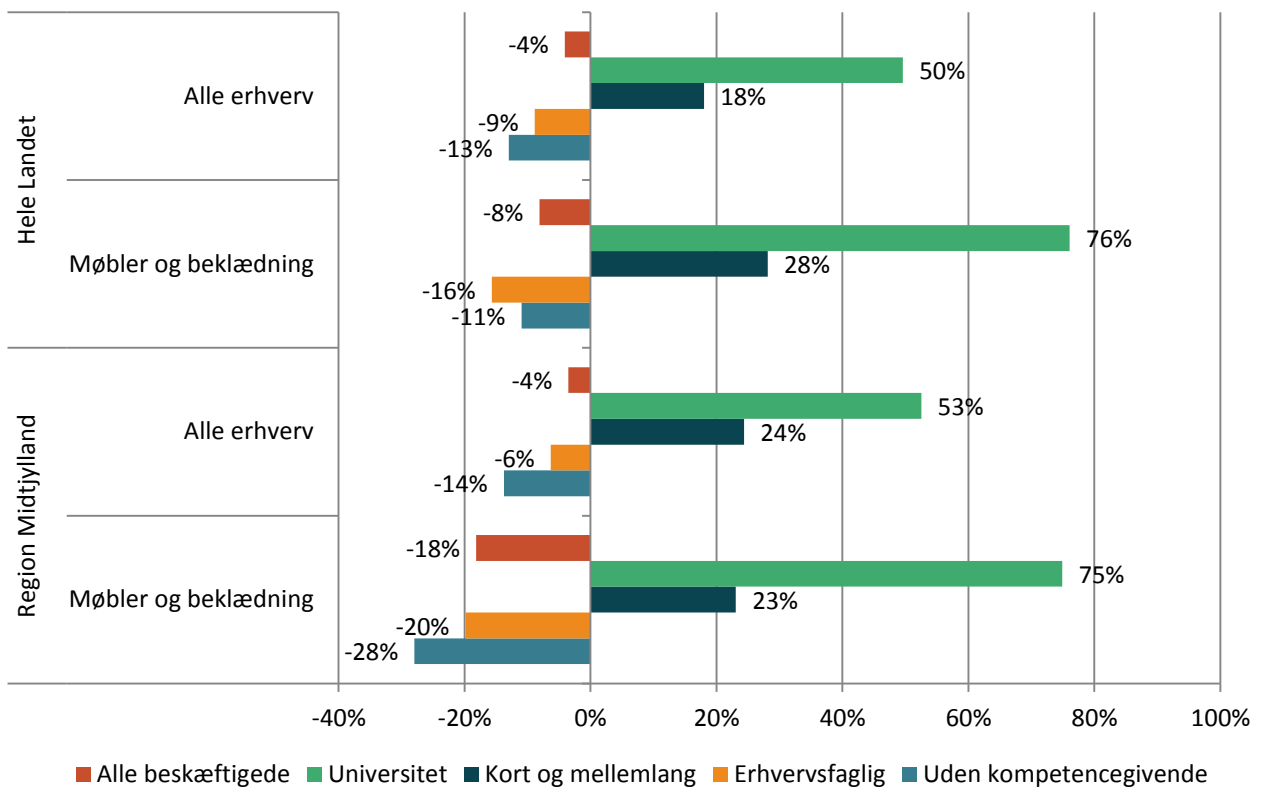
Tabel 3: Beskæftigede i Møbler og beklædning og Alle erhverv i den private sektor i Region Midtjylland og Hele landet opgjort efter uddannelsesniveau, 2012

		Uden kompetencegivende uddannelse	Erhvervsfaglig uddannelse	Kort eller mellemlang uddannelse	Universitetsuddannelse
Hele Landet	Alle erhverv	38%	39%	13%	10%
	Møbler og beklædning	45%	41%	10%	5%
Region Midtjylland	Alle erhverv	39%	41%	13%	8%
	Møbler og beklædning	41%	42%	12%	5%

Kilde: Specialkørsel Danmarks Statistik Registerbaseret arbejdsstyrkestatistik, beregninger udført af eStatistik

I takt med den ovenfor nævnte transformation fra produktion til service har Møbler og beklædning i de seneste 10 år gennemgået en udvikling hvor flere er blevet ansat med enten en universitetsuddannelse eller en kort- eller mellemlang videregående uddannelse. Til gengæld er antallet af beskæftigede med enten en erhvervsfaglig uddannelse eller uden kompetencegivende uddannelse faldet. Denne tendens er ikke unik for Møbler og beklædning. Udviklingen er dog markant inden for Møbler og beklædning og særligt i Region Midtjylland. Over en fjerdedel af de beskæftigede i Region Midtjylland inden for Møbler og beklædning uden en kompetencegivende uddannelse er forsvundet, mens antallet af beskæftigede med en erhvervsfaglig uddannelse er faldet med 20 procent. Antallet med en universitetsuddannelse er omvendt steget med 75 procent og antallet af beskæftigede med en kort eller mellemlang uddannelse er steget med 23 procent i region Midtjylland inden for Møbler og beklædning. Væksten i antallet af universitetsuddannede i Møbler og beklædning er større end for alle erhverv.

Figur 6: Udvikling i antal beskæftigede i Møbler og beklædning og Alle erhverv i den private sektor i Region Midtjylland og Hele landet efter uddannelsesniveau, 2003-2012



Kilde: Specialkørsel Danmarks Statistik Registerbaseret arbejdsstyrkestatistik, beregninger udført af eStatistik

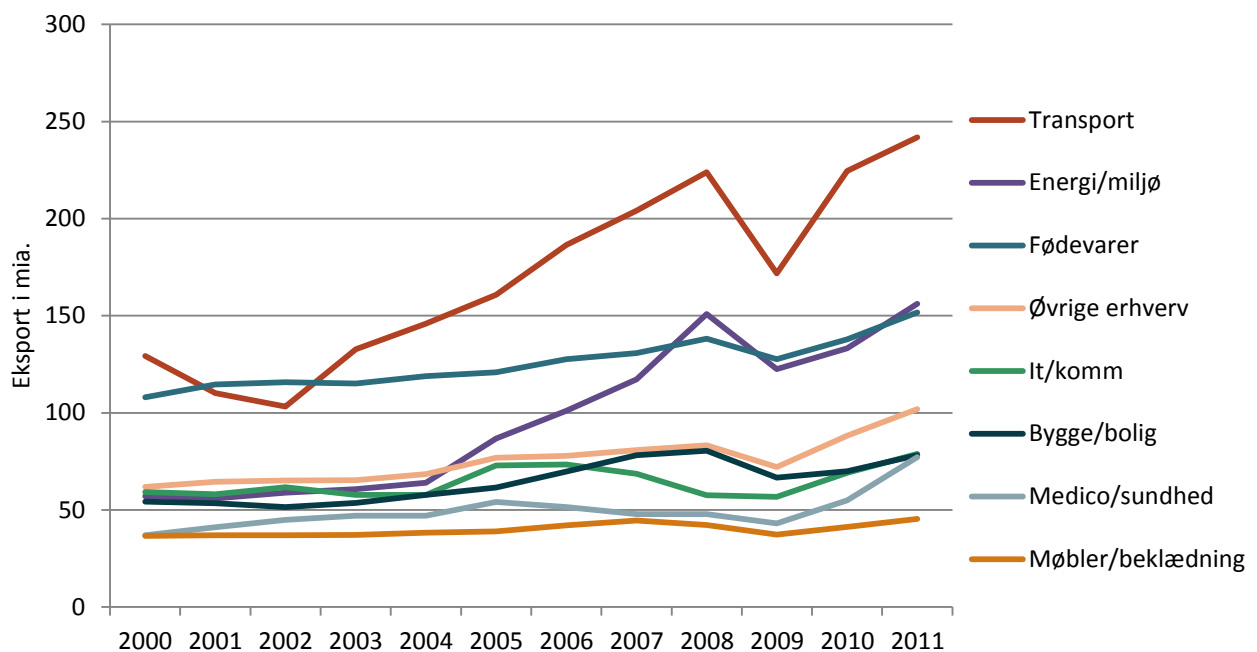
## 6. Eksportfordelingen i ressourceområderne

### Eksporten i Møbler og beklædning på rekordkurs

Den seneste opgørelse foretaget af Danmarks Statistik af firmaernes eksportomsætning viser udviklingen i eksporten fra 2000 til 2011. Ressourceområderne står for 89 procent af den samlede eksport i 2011, mens de øvrige erhverv eksporterer for de resterende 11 procent. Den danske eksport faldt kraftigt i forbindelse med finanskrisen fra 2008 til 2009 hvor samtlige ressourceområder oplevede et fald i eksporten. De to ressourceområder, hvor eksporten er størst, Transport og Energi og Miljø, blev hårdest ramt med et fald i eksporten på henholdsvis 23 og 19 procent. Møbler og beklædning havde et fald i eksporten på 12 procent.

Den danske eksport har efterfølgende været opadgående, og det eneste ressourceområde som ikke er tilbage på eller over før-kriseniveauet er Bygge og bolig. Alle andre ressourceområder har et højere eksportniveau i 2011 end i 2009. Fremgangen har været størst i Medico og sundhed som siden 2009 har øget eksporten med næsten 80 procent. Møbler og beklædning har haft en stigning fra 37 milliarder til 45 milliarder kroner, svarende til en vækst på 22 procent, fra 2009 til 2011.

Figur 7: Udviklingen i eksport for hele landet opgjort på ressourceområder, 2000-2011<sup>3</sup>



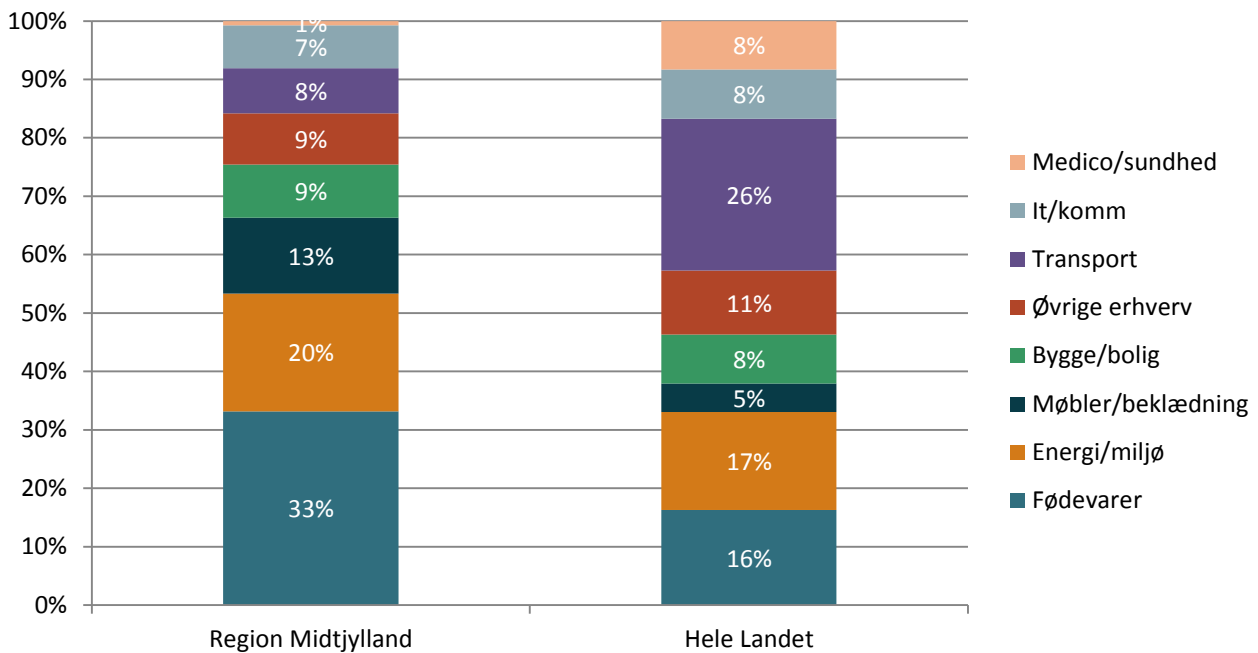
Kilde: Specialkørsel Danmarks Statistik Generel firmastatistik, beregninger udført af eStatistik

<sup>3</sup> Eksporten i ressourceområdet Turisme er i hele perioden, 2000-2011 meget lille og derfor inkluderes Turisme under Øvrige erhverv.

### Møbler og beklædnings store betydning for Region Midtjylland

Møbler og beklædning har en stor betydning for eksporten i Region Midtjylland. 13 procent af de samlede eksportindtægter i Region Midtjylland kommer fra Møbler og beklædning. På landsplan udgør Møbler og beklædning kun 5 procent af den samlede danske eksport. Møbler og beklædning er dermed Region Midtjyllands tredje vigtigste eksporterhverv efter Fødevarer og Energi og miljø.

Figur 8: Ressourceområdernes eksportandel opgjort i Hele Landet og Region Midtjylland, 2011



Kilde: Specialkørsel Danmarks Statistik Generel firmastatistik, beregninger udført af eStatistik

## 7. Økonomisk udvikling for forskellige virksomhedsstørrelser i Møbler og beklædning i Region Midtjylland

### Eksportdominans i Region Midtjylland

Virksomheder inden for Møbler og beklædning er stærkt funderet i Region Midtjylland, hvor 27 procent af alle virksomheder i ressourceområdet er placeret. I 2011 var der 11.540 virksomheder inden for Møbler og beklædning, hvoraf 3.085 var registreret i Region Midtjylland. Virksomheder opdeles i fire størrelser – mikrovirksomheder, der har under 10 ansatte og 15 millioner kroner i omsætning, små virksomheder, der har under 50 ansatte og 75 millioner kroner i omsætning, mellemstore virksomheder, der har under 250 ansatte og 400 millioner kroner i omsætning og store virksomheder, der har enten over 250 ansatte eller 400 millioner kroner i omsætning.

Tabel 4: Antal virksomheder og eksportvirksomheder i Møbler og beklædning opgjort på region og virksomhedsstørrelse, 2011

		Hele Landet	Region Midtjylland	
		Antal	Antal	Andel
Mikrovirksomheder	Alle virksomheder	10.243	2.614	26%
	Heraf eksport virksomheder	1.889	594	31%
Små virksomheder	Alle virksomheder	1.034	379	37%
	Heraf eksport virksomheder	624	255	41%
Mellem storevirksomheder	Alle virksomheder	225	78	35%
	Heraf eksport virksomheder	185	70	38%
Store virksomheder	Alle virksomheder	38	14	37%
	Heraf eksport virksomheder	31	12	39%
Alle virksomheder	Alle virksomheder	11.540	3.085	27%
	Heraf eksport virksomheder	2.729	931	34%

Kilde: Specialkørsel Danmarks Statistik General firmastatistik, beregninger udført af eStatistik



Der er især mange små, mellemstore og store virksomheder i Region Midtjylland i forhold til hele landet, mens mikrovirksomhederne inden for Møbler og beklædning er mere jævnt fordelt ud over hele landet. Samtidigt er Region Midtjyllands virksomheder inden for Møbler og beklædning langt mere eksportorienterede end virksomhederne i resten af landet. 2.729 virksomheder inden for Møbler og beklædning havde eksport i 2011 – mere end hver tredje var registreret i Region Midtjylland jf. tabel 4.

Mens Region Midtjyllands virksomheder og eksportvirksomheder udgør henholdsvis 27 procent og 34 procent af den samlede virksomhedsbestand inden for Møbler og beklædning, så skaber regionen henholdsvis 38 procent og 53 procent af den samlede omsætning og eksport i 2011. Det er især de helt store virksomheder, der står stærkt i Region Midtjylland. De store virksomheder i Region Midtjylland udgør 37 procent af det samlede antal store virksomheder inden for Møbler og beklædning, men genererer 47 procent af de store virksomheders samlede omsætning og hele 62 procent af den samlede eksport.

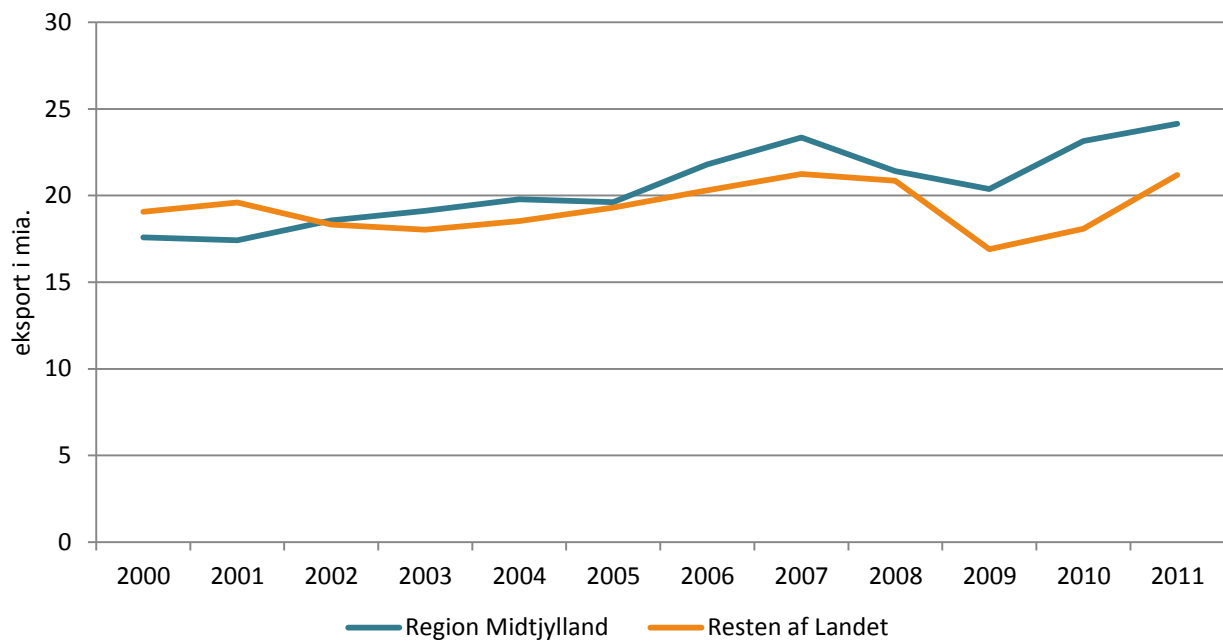
Tabel 5: Omsætning og eksport i millioner kroner inden for Møbler og beklædning opgjort på region og virksomhedstørrelse, 2011

		Hele Landet	Region Midtjylland	
		Mio. kroner	Mio. kroner	Andel
Mikrovirksomheder	Omsætning	31.019	8.724	28%
	Heraf eksport	1.930	677	35%
Små virksomheder	Omsætning	28.590	10.506	37%
	Heraf eksport	6.754	3.267	48%
Mellem storevirksomheder	Omsætning	32.982	11.827	36%
	Heraf eksport	12.938	5.474	42%
Store virksomheder	Omsætning	45.589	21.316	47%
	Heraf eksport	23.730	14.735	62%
Alle virksomheder	Omsætning	138.180	52.372	38%
	Heraf eksport	45.352	24.152	53%

Kilde: Specialkørsel Danmarks Statistik General firmastatistik, beregninger udført af eStatistik

Det fremgår af figur 9, at mere end halvdelen af den danske eksport inden for Møbler og beklædning, kan henføres til virksomheder med hovedsæde i Region Midtjylland. I perioden 2000 til 2011 er eksporten inden for Møbler og beklædning øget fra 17,6 mia. til 24,1 mia. kr. i Region Midtjylland, svarende til en vækst på 37 procent. I samme periode er eksporten i Resten af landet øget med 11 procent.

Figur 9: Udvikling i eksportomsætningen inden for Møbler og beklædning i Region Midtjylland og resten af landet



Kilde: Specialkørsel Danmarks Statistik Generel firmastatistik, beregninger udført af eStatistik

Siden 2009 er antallet af virksomheder i Region Midtjylland inden for Møbler og beklædning reduceret med 7 procent. Det skyldes, at antallet af mikrovirksomheder er reduceret med 9 procent. Til gengæld er antallet af små virksomheder øget med 7 procent. Antallet af mellemstore og store virksomheder er uændret. Til trods for færre virksomheder er både omsætningen og eksporten øget fra 2009 til 2011 inden for Møbler og beklædning i Region Midtjylland, jf. tabel 6. Den samlede omsætning er øget med 8 procent, hvilket primært er drevet af de store virksomheder som står for 65 procent af væksten, men også gruppen af små virksomheder har oplevet en fremgang i omsætningen på 8 procent fra 2009 til 2011. Både de små og mellemstore virksomheder i Region Midtjylland har oplevet en pæn fremgang i eksporten, men igen er det de store virksomheder, der skaber den største del af væksten. De store virksomheder inden for Møbler og beklædning i Region Midtjylland eksporterer for 24 procent mere i 2011 end i 2009. De små virksomheder har oplevet en fremgang på 18 procent, mens de mellemstore har haft en vækst i eksporten på 10 procent.

Udviklingen i de forskellige virksomhedsgrupper tegner en markant anderledes udvikling end i perioden 2000-2009, hvor der var fremgang i antallet af mikrovirksomheder og tilbagegang i antallet af små og mellemstore virksomheder inden for Møbler og beklædning i Region Midtjylland.

Tabel 6: Udviklingen i antal virksomheder, omsætning og eksport i virksomhederne i Region Midtjylland inden for Møbler og beklædning, 2009-2011

Virksomhedsstørrelse	Antal virksomheder	Omsætning	Eksport
Mikrovirksomheder	-9%	1%	-1%
Små virksomheder	7%	8%	18%
Mellem storevirksomheder	0%	5%	10%
Store virksomheder	0%	14%	24%
Alle virksomheder	-7%	8%	19%

Kilde: Specialkørsel Danmarks Statistik Generel firmastatistik, beregninger udført af eStatistik

De regionale forskelle på virksomhederne i Møbler og beklædning vises i tabel 7. Virksomhederne i Region Midtjylland inden for Møbler og beklædning har en gennemsnitlig omsætning på 17 mio. kr. i Resten af landet er omsætningen "kun" 10 mio.kr. pr. virksomhed. Region Midtjyllands virksomheder beskæftiger dobbelt så mange fuldtidsansatte, og har en eksportandel, der er dobbelt så stor som i resten af landet.

Tabel 7: Nøgletal for virksomheder i Møbler og beklædning i Region Midtjylland og Resten af landet

		Region Midtjylland	Resten af Landet
Gennemsnit	Omsætning	17,0	10,1
pr. virk.	Antal fuldtidsansatte	6,4	3,2
Andel	Eksport	46%	25%

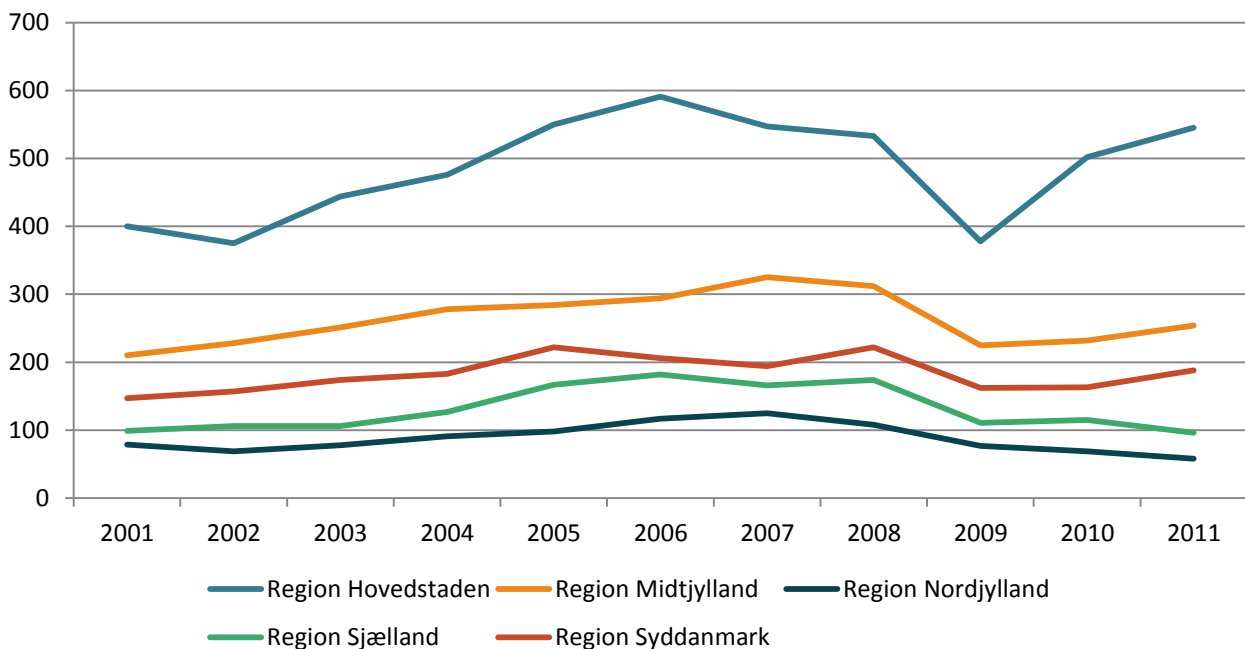
Kilde: Specialkørsel Danmarks Statistik Generel firmastatistik, beregninger udført af eStatistik

## 8. Vækst og overlevelse i nye virksomheder inden for Møbler, beklædning og det kreative designerhverv

### Øget iværksætteraktivitet efter finanskrisen

I 2011 blev der etableret 1141 virksomheder inden for Møbler, beklædning og det kreative designerhverv. Heraf er cirka 550 etableret i Region Hovedstaden mens der blev etablerede 255 virksomheder i Region Midtjylland inden for Møbler, beklædning og det kreative designerhverv, svarende til 22 procent af alle nyetablerede virksomheder. Antallet af nyetableringer har for Region Hovedstaden været opadgående siden finanskrisen i 2009. Region Midtjylland og Region Syddanmark har siden faldet i forbindelse med finanskrisen haft en svagt vækst i antal nyetableringer, men er stadig et stykke fra rekordårene 2007 og 2008.

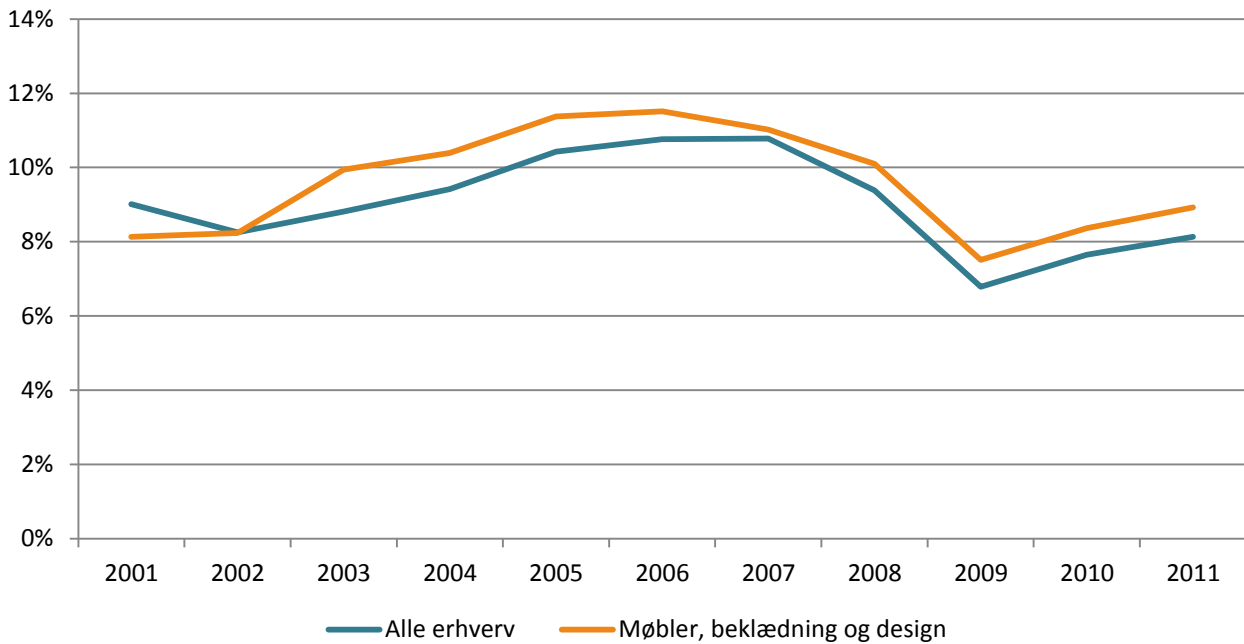
Figur 10: Antal nyetablerede virksomheder inden for Møbler, beklædning og det kreative designerhverv, 2001-2011



Kilde: Specialkørsel Danmarks Statistik Iværksætterdatabasen, beregninger udført af eStatistik

Etableringsraten er et udtryk for fornyelsen i virksomhedsbestanden inden for en given sektor. Udviklingen i etableringsraten inden for Møbler, beklædning og det kreative designerhverv afspejler i høj grad udviklingen i etableringsraten for alle erhverv. Etableringsraten har dog generelt fra 2002 til 2011 ligget på et højere niveau i Møbler, beklædning og det kreative designerhverv end alle erhverv.

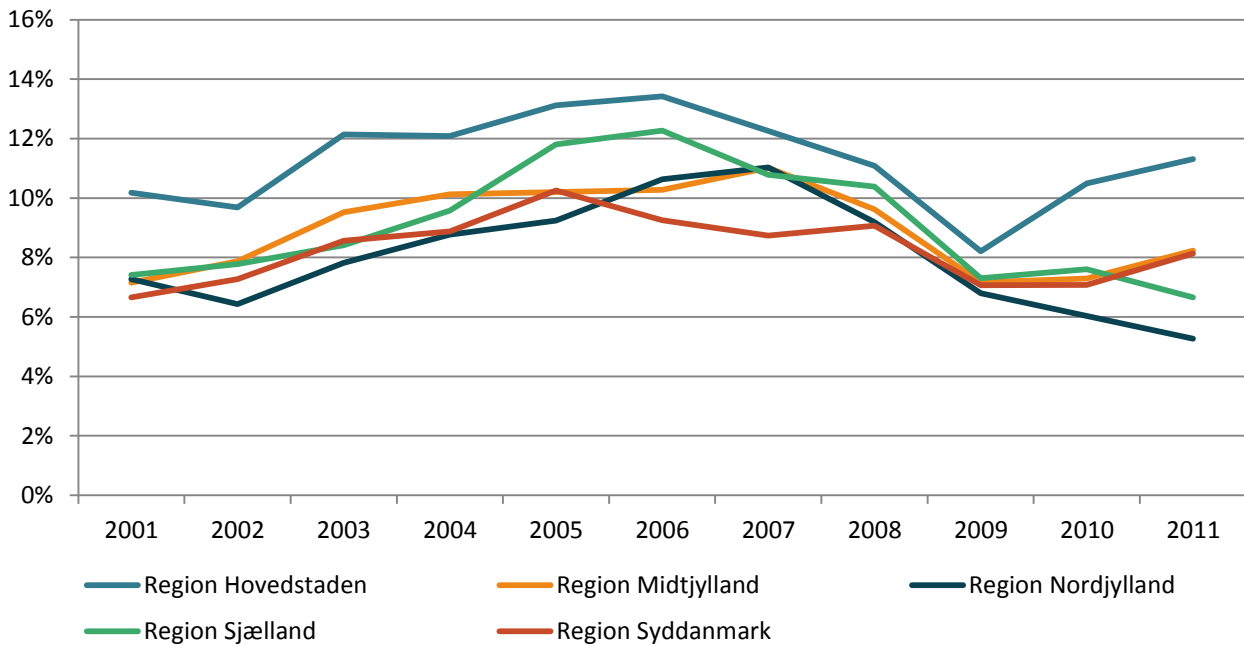
Figur 11: Etableringsraten for Møbler, beklædning og det kreative designerhverv og Alle erhverv i Hele landet, 2001-2011



Kilde: Specialkørsel Danmarks Statistik Iværksætterdatabasen, beregninger udført af eStatistik

Etableringsraten inden for Møbler og beklædning er i 2012 størst i Region Hovedstaden og næsthøjest i Region Syddanmark. Herefter følger Region Syddanmark og Region Midtjylland med stort set identiske etableringsrater.

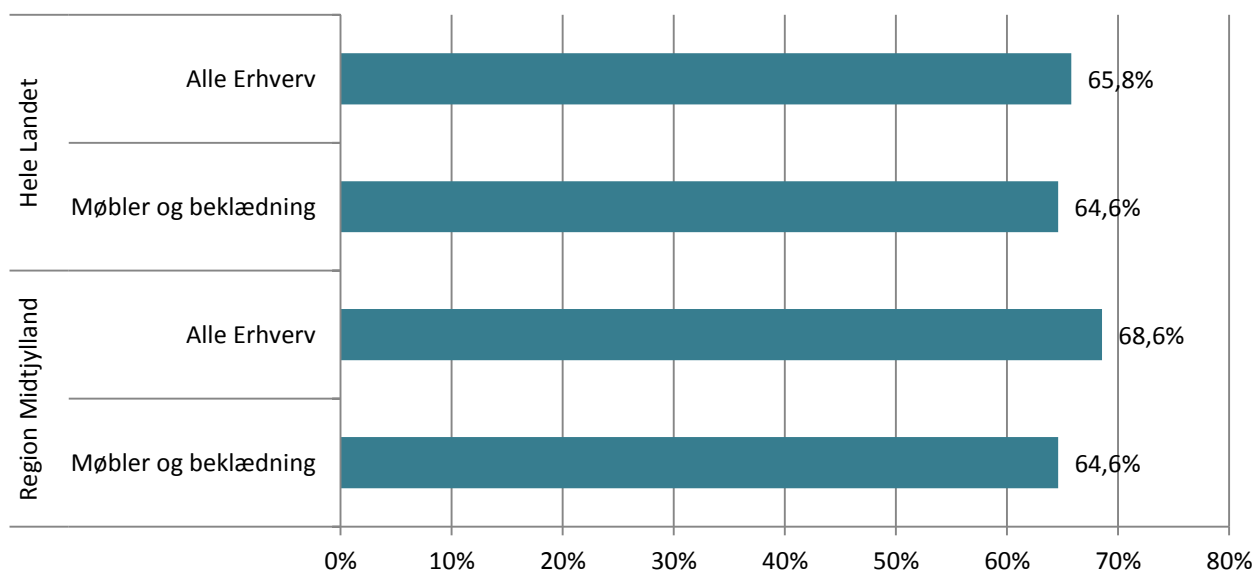
Figur 12: Etableringsrate for Møbler, beklædning og det kreative designerhverv opgjort efter region, 2001-2011



Kilde: Specialkørsel Danmarks Statistik Iværksætterdatabasen, beregninger udført af eStatistik

Iværksættervirksomheder inden for Møbler og beklædning har stort set samme overlevelsessandsynlighed som alle iværksættervirksomheder. Omkring 65 procent af de nye virksomheder i Møbler og beklædning fejrer deres 3 års fødselsdag. Overlevelseschancen inden for Møbler og beklædning er identisk i Region Midtjylland med hele landet. Til gengæld er der en større andel af Region Midtjyllands øvrige iværksættervirksomheder der overlever de første tre år end inden for Møbler og beklædning.

Figur 13: 3-årige overlevelsesrater for nyetablerede virksomheder i Region Midtjylland og Hele Landet opgjort i Alle Erhverv og Møbler og beklædning, 2012



Kilde: Specialkørsel Danmarks Statistik Iværksætterdatabase og Erhvervsregisteret, beregninger udført af eStatistik



## 9. Bilag

### Bilag 1 - Beskrivelse af de otte ressourceområder

#### Fødevarer:

Landbrug, fiskeri og gartneri samt forarbejdelse af fødevarer. Eksempelvis både landbrug, slagterier, forarbejdningsindustrier, dyrlæger og producenter af køleanlæg.

Primære erhverv:

Dyrkning af korn, frugter, dyreavl, ferskvandsfiskeri mv.

Fremstillingserhverv: Forarbejdning af kød, frø, fremstilling af saft, brød, færdigretter mv.

Støtteerhverv: Fremstilling af foder til landbrugsdyr, gødningsstoffer, landbrugsmaskiner mv.

Serviceerhverv: Serviceydelser i forbindelse med landbrug- og dyreavl, engroshandel og detailforretninger med fødevarer, dyrlæger mv.

#### Møbler og beklædning:

Producenter af møbler, tøj sko mv., samt virksomheder der bearbejder tekstiler, træ, plast og metal som indgår i fremstillingen af den færdige vare. Desuden indeholder området designere og markedsføring af produkterne.

Fremstillingserhverv møbler: Fremstilling af færdige tekstilvarer (undtagen beklædning), tæpper, kontormøbler, madrasser mv.

Fremstillingserhverv beklædning: Dyrkning af tekstilplanter, avl, vævning af tekstiler, fremstilling af beklædning, tasker, fodtøj mv.

Serviceerhverv møbler: Fremstilling af maskiner til produktion af tekstiler, beklædningsartikler og læder, engros- og detailhandel med møbler, reparation af møbler og boligudstyr mv.

Serviceerhverv beklædning: Engroshandel og detailhandel med beklædning samt reparation af skotøj og lædervarer.

#### Turisme:

Aktiviteter i forbindelse med personers rejse og ophold uden for deres normale miljø – også i forretningsøjemed. Området består kun af serviceerhverv.

Serviceerhverv: Hoteller, vandrehjem, campingpladser, feriecentre, restaurationer, forlystelsesparker, museer, botaniske- og zoologiske haver.

#### Bygge og bolig:

Virksomheder, der varetager projektering, opførelse, vedligeholdelse, bortskafning og drift af bygninger samt producenter af komponenter, der indgår i bygninger. Brancherne kan opdeles i produktion og service.

Primære erhverv: Dyrkning af skovbrug, brydning af kalksten, gips mv., grus- og sandgravning samt anden råstofudvinding.

Fremstillingserhverv: Fremstilling af træprodukter, tapet, maling, glasfiber, mursten, cement, håndværktøj mv.

Støtteeerhverv: Fremstilling af maskiner til råstofudvindingsindustrien, udlejning og leasing af entreprenørmateriel.

Serviceerhverv: Serviceydelser i forbindelse med opførelse af bygninger, anlæg af veje og jernbaner, herunder nedrivning, el-installation, VVS-forretninger, engros- og detailhandel med byggematerialer, ejendomsrådgivning, ingeniør- og arkitektvirksomheder samt rengøring i bygninger mv.

#### **It og kommunikation:**

Forskning og udvikling inden for informationsteknologi, produktion og distribution af it, edb-software, tele, post, reklame, film samt grafiske erhverv.

Fremstillingserhverv: Trykning af dagblade, bogbinding, fremstilling af computere, kommunikationsudstyr og elektronik til husholdningen mv.

Støtteeerhverv: Fremstilling af printplader, optiske produkter og fotografisk udstyr, lyslederkabler, ledninger og kabler.

Serviceerhverv: Engros- og detailhandel med it og kommunikationsudstyr, udgivelse af bøger, aviser, ugeblade, computerspil og software, produktion og distribution af film, tv og video-programmer, computerprogrammering, reklamebureauer, reparationer af computere, kommunikationsudstyr, forbrugerelektronik mv.

#### **Transport:**

Virksomheder, som transporterer gods og personer for en andens regning, samt vedligeholdelse af transportinfrastrukturen.

Fremstillingserhverv: Fremstilling af dæk, batterier, motorkøretøjer, skibe og både, luft- og rumfartøjer, motorcykler, cykler mv.

Serviceerhverv: Reparation og vedligeholdelse af transportmidler, engros- og detailhandel med transport, passagertransport, godshåndtering, post- og kurer-tjenester, udlejning og leasing af transportmidler, køreskoler mv.

#### **Medico og sundhed:**

Produktion af varer og serviceydelser til sundhedsområdet, såsom hospitaler, lægepraksis samt producenter og forhandlere af lægemidler, medicoteknik mv. Opdeles i fremstillings- og serviceerhverv.

Fremstillingserhverv: Fremstilling af farmaceutiske råvarer og præparater, plastprodukter samt medicinske og dentale instrumenter samt udstyr hertil.

Serviceerhverv: Apoteker, hospitaler, praktiserende læger, engroshandel, institutionsophold mv.

**Øvrige erhverv:**

Består af den restgruppe, der ikke falder under de øvrige otte ressourceområder. Eksempelvis fremstilling af ure, sportsudstyr, rengøringsmidler, ædelmetaller, reparation af maskiner generelt, værtshuse og diskoteker, forsikringer, juridisk bistand, revision, rejsebureauer, politi, folkeskoler, frisørsaloner mv.

**Energi og miljø:**

Virksomheder, der indvinder og leverer energi- og vandressourcer, eller behandler spildprodukter. Rådgivning inden for området er også i denne kategori. Området er blevet udvidet under serviceerhverv i DB07 i forhold til DB03. Området er nu mere detaljeret, og udover at el-, gas-, vand- og varmforsyning er blevet underopdelt i flere kategorier, er der kommet flere undergrupper omkring miljøhensyn. Der er nu koder for bl.a. indsamling og behandling af affald, rensning af jord og grundvand samt demontering af udtjente køretøjer.

Primære erhverv: Indvinding af råolie og naturgas, fremstilling af raffinerede mineralolieprodukter, koks mv. og oparbejdning af nukleart brændsel.

Fremstillingserhverv: Fremstilling af rør, elektroniske komponenter, elektroniske motorer, pumper og kompressorer, ovne og ildsteder samt genbrug af sorterede materialer.

Serviceerhverv: Produktion, handel og distribution af elektricitet og gas, varme- og vandforsyning, opsamling og behandling af spildevand, behandling og bortskaffelse af affald, rensning af jord mv., engroshandel med brændstof og affaldsprodukter samt servicestationer.

## **Bilag 2 – Statistikgrundlag**

Rapporten tager afsæt i fire af Danmarks Statistiks statistikker, henholdsvis den Registerbaserede Arbejdsstyrkestatistik, der anvendes til at beskrive beskæftigelses- og uddannelsesforhold, den Generelle Firmastatistik, der anvendes til at beskrive de økonomiske nøgletal og Iværksætterstatistikken, der sammen med den Generelle Firmastatistik anvendes til at beskrive etableringsrater. Endelig anvendes Firmaernes køb og salg sammen med Iværksætterstatistikken og Erhvervsregisteret til at opgøre overlevelseshraten.

### **Registerbaseret arbejdsstyrkestatistik:**

Den Registerbaserede Arbejdsstyrkestatistik (RAS) belyser befolkningens tilknytning til arbejdsmarkedet. Statistikken illustrerer arbejdsstyrken gennem blandt andet den socioøkonomiske status, branche, geografisk beliggenhed, uddannelsesniveau, arbejdsomfang, herkomst, køn og alder, og bruges i denne rapport, da man kan få opgørelser opgjort på de beskæftigedes arbejdssted. Det vil konkret sige, at statistikken giver mulighed for at opgøre, hvor mange der havde den primære beskæftigelse i Energi- og miljøsektoren i Region Midtjylland.

Der er netop sket en forbedring inden for opgørelserne til Den Registerbaserede Arbejdsstyrkestatistik, og de får nu deres oplysninger fra eIndkomstregistret, der giver et bedre billede af arbejdsstyrken, end den hidtidige metode, hvor oplysningerne blev hentet fra det centrale oplysningsseddelregister. Dette betyder dog, at der sker databrud mellem 2008 og 2009. Historiske sammenligninger skal derfor fortolkes varsomt.

### **Generel firmastatistik:**

Hvert år offentliggøres en statistik der detaljeret beskriver alle aktive virksomheder i Danmark. Alle brancher bliver belyst i statistikken, der indeholder både økonomiske og beskæftigelsesmæssige oplysninger. Oplysningerne er fordelt på branche- og størrelsesgrupper.

Generel Firmastatistik opgør det samlede antal reelle firmaer i Danmark. Statistikken er anvendt i denne rapport til belysning af ressourceområdernes eksportaktiviteter og i forbindelse med opgørelser af etableringsrater. Den Generelle firmastatistik er mindre velegnet til at belyse regionale omsætnings og eksporttal, da al økonomisk aktivitet bliver registreret i forhold til hovedsædets placering.

### **Iværksætterstatistikken:**

Iværksætterstatistikken indeholder oplysninger om etablering af nye virksomheder, der følger definitionen af reelle virksomheder, som den er opgjort i den Generelle Firmastatistik.

Statistikken benyttes i denne rapport for at vise etablerings- og overlevelseshrater.

### **Firmaernes køb og salg:**

Firmaernes køb og salg er også kaldet momsstatistikken. Salg består af indenlandsk salg samt eksport af varer og tjenester. Køb består af indenlandsk køb af varer og tjenester, samt import af varer fra udlandet. Statistikken belyser konjunktur- og erhvervsudviklingen i Danmark gennem disse tal, som opgøres på månedsbasis.

**Overlevelsesrater:**

Overlevelsesraten i 2010 viser, hvor mange iværksættervirksomheder etableret i hvert af årene 2003-2008, der fortsat er økonomisk aktive i 2010 og registreret i Erhvervsregistreret ultimo 2010. Økonomisk aktivitet defineres i form af omsætning eller køb i Firmaernes køb og salg.

**Etableringsrater:**

Etableringsraten viser, hvor mange nyopstartede virksomheder der er i et enkelt år i forhold til det samlede antal virksomheder. Etableringsraten udtrykker virksomhedsfornyelsen i et givent år.

### **Bilag 3 – Virksomheder inden for Møbler, beklædning og det kreative designerhverv i Region Midtjylland**

De præsenterede virksomheder neden for er virksomheder inden for Møbler og beklædning i Region Midtjylland med over 100 ansatte og udvalgte virksomheder i det kreative design erhverv.

#### **Fremstillingserhverv, Møbler:**

- Tvilum Aps, Fårvang(Fremstilling af andre møbler), 500-1000 ansatte
- Expedit A/S, Hadsten(Fremstilling af kontor- og butiksmøbler), 200-499 ansatte
- Steens Group, Kjellerup(Fremstilling af andre møbler), 100-199 ansatte
- Luxaflex Scandinavia A/S(Fremstilling af boligtekstiler), 100-199 ansatte
- Novopan Træindustri A/S Ryomgård(Fremstilling af finerplader og træbaserede plader), 100-199 ansatte
- V. T. I. Vinderup Træindustri A/S, Vinderup (Fremstilling af finerplader og træbaserede plader), 100-199 ansatte
- Designa A/S, Kjellerup(Fremstilling af andre møbler), 100-199 ansatte
- Duba-B8 A/S, Bjerringbro(Fremstilling af kontor- og butiksmøbler), 100-199 ansatte

#### **Fremstillingserhverv, beklædning:**

- Mascot International A/S, Silkeborg (Fremstilling af arbejdsbeklædning), 200-499 ansatte
- Peters Resthal A/S, Herning(Detailhandel med kjolestoffer, garn, broderier mv.), 100-199 ansatte

#### **Serviceerhverv, møbler:**

- JYSK A/S, Brabrand (Boligtekstilforretninger), 1.000 ansatte eller flere
- Actona Company A/S, Holstebro (Engroshandel med møbler, tæpper og belysningsartikler), 200-499 ansatte
- Idé Møbler A/S, Sabro (Møbelforretninger), 200-499 ansatte
- Sinnerup APS, Holstebro(Detailhandel med køkkenudstyr, glas, porcelæn, bestik, vaser), 100-199 ansatte

#### **Serviceerhverv, beklædning:**

- Bestseller A/S, Brande (Engroshandel med beklædning), 1.000 ansatte eller flere
- Axel Kaufmann Aps, Aarhus C(Tøjforretninger), 200-499 ansatte
- Bon'A Parte A/S, Ikast (Engroshandel med beklædning), 200-499 ansatte
- Bestseller Retail Denmark A/S, Brande (Tøjforretninger), 200-499 ansatte
- Vila A/S, Skanderborg(Engroshandel med beklædning), 100-199 ansatte
- Aarstiderne A/S, Barrit(Detailhandel for postordreforretninger), 100-199 ansatte
- Metropol Aps, Aarhus C(Engroshandel med beklædning), 100-199 ansatte
- DK company A/S, Ikast(Engroshandel med beklædning), 100-199 ansatte
- Kvadrat A/S, Ebeltoft(Engroshandel med tekstiler), 100-199 ansatte
- Hummel A/S, Aarhus C(Engroshandel med beklædning), 100-199 ansatte

**Det kreative design erhverv:**

- Leander A/S, Silkeborg(Industrielt design og produktdesign), 10-19 ansatte
- Maileg Aps, Herning(Industrielt design og produktdesign), 10-19 ansatte
- Cadesign form A/S, Aarhus C(Kommunikationsdesign og grafisk design), 20-49 ansatte
- Hello Monday Aps, Aarhus C(Kommunikationsdesign og grafisk design), 20-49 ansatte