

Fokus på livsstilserhvervene Møbler og beklædning i Region Midtjylland



Development Centre UMT

Fokus på Møbler og beklædning

januar 2012

Indholdsfortegnelse

1. Resumé	3
2. Figuroversigt	4
3. Indledning	5
4. Møbler og beklædning	5
4.1 Eksportudvikling for ressourceområderne	7
4.2 Beskæftigelse i Møbler og beklædning	8
4.3 Ressourceområdernes specialiseringsgrad	12
4.4 Uddannelsesbaggrund i ressourceområdet Møbler og beklædning	13
4.5 Vækst og overlevelse i nye Møbel- og beklædningsvirksomheder	15
5. Konklusion	18
Bilag 1 - Beskrivelse af de otte ressourceområder	19
Bilag 2 - Statistikgrundlag	23
Bilag 3 - Virksomheder inden for Møbler og beklædning i Region Midtjylland	24
Bilag 4 - Referenceliste	25

Fokus på Møbler og beklædning

januar 2012

1. Resumé

Livsstilsprodukterne Møbler og beklædning har historisk set altid været en af Region Midtjyllands væsentligste styrkepositioner. Møbler og beklædning er det tredjestørste eksporterhverv i Region Midtjylland med en eksportomsætning der bevæger sig omkring 20 milliarder kroner i perioden 2000-2009. Dermed står virksomhederne i Region Midtjylland for godt halvdelen af hele den danske eksport inden for Møbler og beklædning.

En gennemgang af de danske ressourceområders eksportomsætning viser, at Møbler og beklædning på landsplan har den laveste eksportomsætning af alle 8 ressourceområder i hele perioden 2000-2009. Eksporten fra ressourceområdet ligger dog stabilt omkring 40 milliarder kroner - dog med en lille nedgang i perioden 2007-2009. De største danske eksporterhverv er Transport, Fødevarer samt Energi og miljø.

Møbler og beklædning udgør sammen med Turisme og Energi og miljø samt Medico og sundhed også de mindste beskæftigelsesgrupper blandt de otte danske ressourceområder. Frem mod finanskrisen i 2008 oplevede ressourceområdet Møbler og beklædning dog en tilvækst i antallet af ansatte fra knap 85.000 i 2004 til 92.000 i 2008. Tilgangen forsvinder i løbet af 2008 og 2009, hvor finanskrisen alene i 2009 koster virksomhederne inden for Møbler og beklædning godt 9000 arbejdspladser - heraf 3300 i Region Midtjylland.

Region Midtjylland har - sammenlignet med resten af regionerne i Danmark - det største antal beskæftigede inden for Møbler og beklædning og er den region, der bliver hårdest ramt af krisen - både absolut og relativt. Region Midtjyllands store tab af arbejdspladser hænger sammen med regionens dominans inden for fremstillingserhvervene, der har været under størst pres af den globale konkurrence. Fremstillingserhvervene inden for Møbler og beklædning har på landsplan tabt 13.400 arbejdspladser i perioden 2003-2010 - svarende til 40 procent af den samlede beskæftigelse - heraf har Region Midtjylland mistet knap 8000 arbejdspladser.

På landsplan udgjorde handels- og serviceerhvervene 62 procent af den samlede beskæftigelse i Møbler og beklædning i 2003. Denne andel er steget til 76 procent i 2010. I Region Midtjylland udgjorde handels- og serviceerhvervene 45 procent i 2003. Denne andel er steget til 64 procent i 2010.

Uddannelsesniveaueet inden for Møbler og beklædning er præget af, at en relativ stor andel af de ansatte er uden en kompetencegivende uddannelse. Denne gruppe har vist sig at være de mest sårbare under krisen. I Region Midtjylland er andelen af ansatte uden en kompetencegivende uddannelse faldet med 25 procent fra 2003 til 2010, men også de erhvervsfagligt uddannede har været under pres med et fald i beskæftigelsen på 20 procent. I skærende kontrast til disse grupper står antal beskæftigede med en universitetsuddannelse. Denne uddannelsesgruppe har oplevet en samlet vækst i Region Midtjylland på hele 56 procent i samme periode. Uviklingen markerer et generelt uddannelsesløft inden for Møbler og beklædning, som også findes på landsplan.

Livsstilprodukterne Møbler og beklædning er karakteriseret ved forholdsvis lave indgangsbarrierer og tilsvarende lave udgangsbarrierer - især inden for handels- og serviceerhvervene. Etableringsraten - dvs. virksomhedsfornyelsen - for ressourceområdet Møbler og beklædning ligger i hele perioden 2003-2008 højere end niveauet for alle brancher. Overlevelseshraten er til gengæld generelt set lavere. Hverken etablerings- eller overlevelseshraten i Region Midtjylland afviger nævneværdigt fra landsgennemsnittet.

2. Figuroversigt

Figur 1. Udvikling i eksport for hele landet - opgjort efter ressourceområder, 2000-2009

Figur 2. Udvikling i eksporten i Region Midtjylland - opgjort efter ressourceområder, 2000-2009

Figur 3. Udvikling i antal beskæftigede i den private sektor i hele landet - opgjort efter ressourceområder, 2004-2010

Figur 4. Udvikling i antal beskæftigede i den private sektor i Region Midtjylland - opgjort på ressourceområder, 2004-2010

Figur 5. Beskæftigede i Møbler og beklædning - opgjort efter region, 2003-2010

Figur 6. Antal beskæftigede i Møbler og beklædning (fremstilling) - opgjort på regioner, 2003 -2010

Figur 7. Antal nyetablerede virksomheder - Møbler og beklædning , 2003-2008

Figur 8. Etableringsraten for alle brancher samt Møbler og beklædning, 2003-2008

Figur 9. Etableringsraten for Møbler og beklædning - opgjort efter region, 2003-2008

Tabel 1. Specialiseringsindeks - opgjort på regioner og ressourceområder, 2010

Tabel 2. Specialiseringsindeks - opgjort på regioner og delressourceområder, 2010

Tabel 3. Beskæftigede i Møbler og beklædning i Region Midtjylland fordelt efter uddannelse, 2010

Tabel 4, Beskæftigede i Møbler og beklædning i Region Midtjylland fordelt efter uddannelse, 2003-2010

Tabel 5. Overlevelsesrater ultimo 2010 for nye virksomheder, 2003-2008

3. Indledning

Erhvervsmæssige ressourcer og kompetenceklynger bliver hyppigt anvendt ved kortlægningen af regionale og tværkommunale styrkepositioner, og har i de senere år været centrale begreber i den danske erhvervspolitik. På nationalt plan kortlagde Erhvervsministeriet allerede i Erhvervsrederegørelsen fra 1995 de otte ressourcer, som dansk erhvervsliv har specialiseret sig i. Fælles for disse internt sammenhængende klynger af brancher var, at de hver især repræsenterede én af Danmarks erhvervsmæssige internationale styrkepositioner. For at en branche kan blive klassificeret som en styrkeposition, skal kriterier om høj eksportvolumen og eksportspecialisering samt evnen til at øge markedsandele, opnå høj aflønning og indtjening være opfyldt. I 90'erne udgjorde ressourcerne 90 procent af den samlede danske eksport, hvilket understreger sammenhængen mellem styrkepositionerne og ressourcerne, se Erhvervsministeriet (1995).

Ressourcerne blev revideret i slutningen af 90'erne og inddeles i dag i følgende otte ressourcer: Fødevarer, Møbler og beklædning, Bygge og bolig, Turisme, It og kommunikation (ITK), Transport, Energi og miljø, Medico og sundhed samt en større restgruppe af erhverv - Øvrige erhverv -, som ikke umiddelbart kan indplaceres inden for de traditionelle styrkepositioner. Revideringen medførte at området, der i Erhvervsministeriets (1995) oprindelige opgørelse hed Forbrugsgoder, nu hedder Møbler og beklædning. I bilag 1 findes en uddybende beskrivelse af ressourcerne.

Opdelingen af erhvervslivet i ressourcer erstatter den traditionelle inddeling i sektorer og brancher. Den traditionelle inddeling opfanger ikke altid den indbyrdes sammenhæng mellem forskellige typer af brancher, eksempelvis mellem fremstillingen af beklædning og selve engros- og detailhandlens salg. Inddelingen i ressourcer søger at løse problemet ved at samle de brancher, der medvirker til, at en gruppe produkter med fælles karakteristika når frem til slutbrugeren. Et ressourceområde omfatter således hele værdikæden - fra primærproducent over forarbejdning til salg - samtidig med, at serviceområder og støttefunktioner som konsulentarbejde mv. er medtaget i området, såfremt hovedparten af branchens ydelser entydigt kan henføres til ressourceområdet.

Ifølge definitionen fra Danmarks Statistik består hvert af ressourcerne af op til fire delområder, nemlig primære erhverv, fremstillingserhverv, støtteerhverv og serviceerhverv. I nærværende rapport vil vi redegøre nærmere for betydningen af ressourceområdet Møbler og beklædning for Region Midtjylland, hvor fokus vil være på virksomhedernes eksport, beskæftigelse, uddannelsesniveau og nyetableringer samt aktivitets- og overlevelseshastigheder inden for dette ressourceområde. En detaljeret beskrivelse af det anvendte statistikgrundlag findes i bilag 2.

4. Møbler og beklædning

På landsplan var der ifølge specialkørsler fra Danmarks Statistik i 2009 12.096 reelle firmaer i ressourceområdet Møbler og beklædning, hvoraf 3.308 firmaer - svarende til 27 procent - ligger i Region Midtjylland¹. Tidligere var der i Region Midtjylland mange små og mellemstore fremstillingsvirksomheder inden for Møbler og beklædning. Disse er i dag erstattet af virksomheder inden for handels- og serviceerhvervene, der i dag domineres af et mindre antal større virksomheder - herunder Bestseller, Bonaparte, Idé Møbler og Jysk. I bilag 3 ses en oversigt med flere af de virksomheder, som er placeret under Møbler og beklædning i Region Midtjylland.

Ressourceområdet består af fremstillingserhverv inden for Møbler og beklædning, hvilket er henholdsvis fremstilling af færdige tekstilvarer, tæpper, kontormøbler mv., og dyrkning af tekstilplanter, vævning af

¹ I bilag 1 findes en opgørelse af det samlede antal cvr-numre inden for ressourceområdet og ressourceområdets delbrancher. Det bemærkes, at antallet af virksomhedsregistreringer er væsentlig højere end antallet af reelle firmaer.

Fokus på Møbler og beklædning

januar 2012

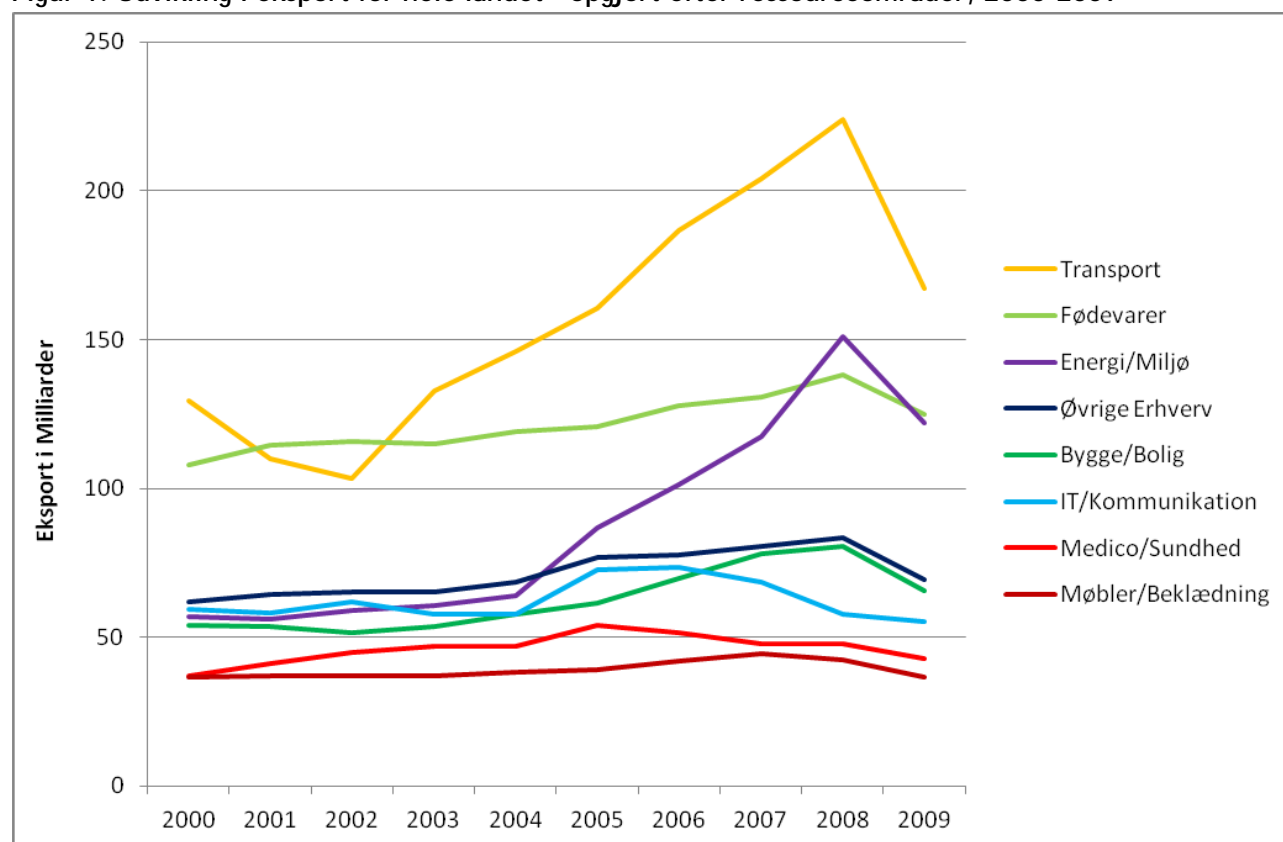
tekstiler samt fremstilling af beklædning, tasker mv. Desuden består ressourceområdet også af serviceerhverv, hvor det i møbelbranchen bl.a. er fremstilling af maskiner til produktion af tekstiler, reparation af møbler og boligudstyr samt engros- og detailhandel med møbler. Serviceerhvervene inden for beklædning dækker over engros- og detailhandel med beklædning samt reparation af skotøj.

Historisk har ressourceområdet Møbler og beklædning stået stærkt i Region Midtjylland. Det skyldes især fremstillingserhvervene, som positionerer Region Midtjylland som en magtfaktor inden for ressourceområdet med Herning og Ikast-Brande-kommune i spidsen - en styrkeposition, der er velbeskrevet i den nationale og internationale faglitteratur, se fx Maskell (1984), Hjalager (1990), Illeris, (1992) og Nielsen, (1993).

4.1 Eksportudvikling for ressourceområderne

Den seneste opgørelse fra Danmarks Statistik over firmaernes eksportomsætning viser eksportens udvikling fra 2000 til 2009. Heraf fremgår det, at ressourceområdernes andel af den samlede eksport fortsat er 90 procent, men at der er tale om markante interne forskydninger mellem styrkepositionerne. Det er især ressourceområderne Transport samt Energi og miljø, der står for væksten i den danske eksport fra årtusindeskiftet og frem til 2008. Begge ressourceområder falder dog tilbage ved den globale finanskrisens start i 2008, hvor især Transporterhvervene blev hårdt ramt. Energi og miljø oplever et mindre fald, men må dog se sig overhalet af Fødevarer som Danmarks næststørste eksporterhverv, jf. figur 1. Møbler og beklædning har i hele perioden 2000-2009 den laveste eksportomsætning blandt ressourceområderne. Eksportomsætningen vokser fra knap 37 milliarder kroner i 2000 til knap 45 milliarder kroner, da omsætningen topes i 2007, hvorefter eksporten falder tilbage til udgangspunktet på knap 37 milliarder kroner i 2009.

Figur 1. Udvikling i eksport for hele landet - opgjort efter ressourceområder, 2000-2009*



Kilde: Specialkørsler fra Danmarks Statistik, Generel firmastatistik.

* Bemærk: Den begrænsede direkte turisteksport er medtaget i figuren under øvrige erhverv.

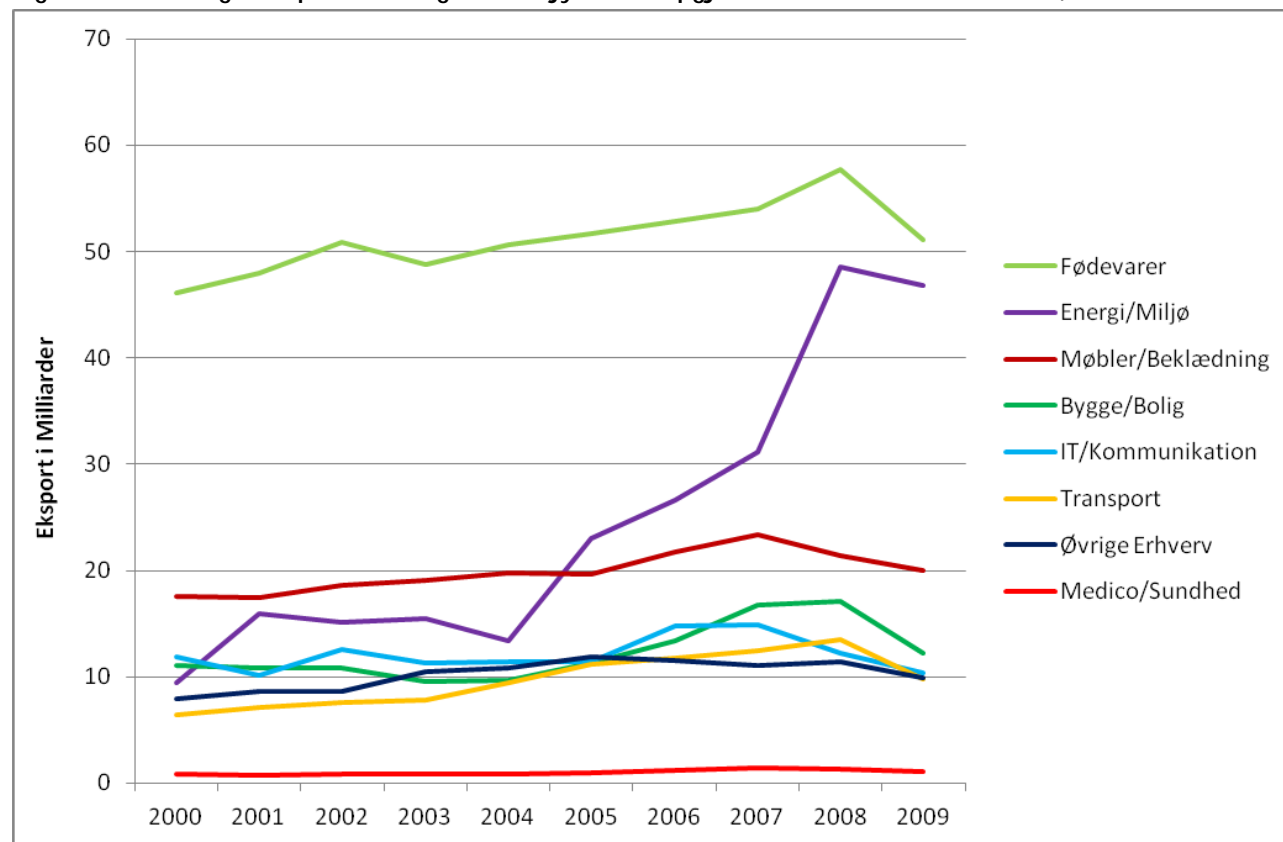
I Region Midtjylland er det især ressourceområdet Energi og miljø, som står for væksten i eksporten med en markant stigning fra 2004-2008, jf. figur 2. Energi og miljø er sammen med Fødevarer de to ressourceområder i Region Midtjylland, som også har den største eksportomsætning. Fødevarer har gennem hele perioden været det klart mest eksporterende ressourceområde, mens Energi og miljø i opgangsperioden har øget eksportomsætningen og dermed indsnævret afstanden til Fødevarer som det dominerende eksporterhverv i regionen. Ressourceområdet Møbler og beklædning er det tredjestørste eksportområde i Region Midtjylland, hvor eksportomsætningen vokser fra 17,6 milliarder kroner i 2000 til 23,4 milliarder i 2007. Herefter falder eksporten til 20 milliarder kroner i 2009, hvilket svarer til niveauet i 2005. Eksporten fra Møbler og

Fokus på Møbler og beklædning

januar 2012

beklædning udgør i hele perioden omkring halvdelen af den danske eksportomsætning inden for ressourceområdet, jf. figur 1 og 2.

Figur 2. Udvikling i eksporten i Region Midtjylland - opgjort efter ressourceområder, 2000-2009



Kilde: Specialkørsler fra Danmarks Statistik, Generel firmastatistik.

4.2 Beskæftigelse i Møbler og beklædning

På landsplan udgør ressourceområderne Møbler og beklædning, Turisme, Energi og miljø samt Medico og sundhed de mindste beskæftigelsesgrupper. Frem mod finanskrisen i 2008 oplevede ressourceområdet Møbler og beklædning en stabil vækst fra knap 85.000 beskæftigede i 2004 til 92.000 beskæftigede i 2008. En vækst i antallet af ansatte, der dog stopper brat i forbindelse med finanskrisens indtræden i slutningen af 2008, jf. figur 5.

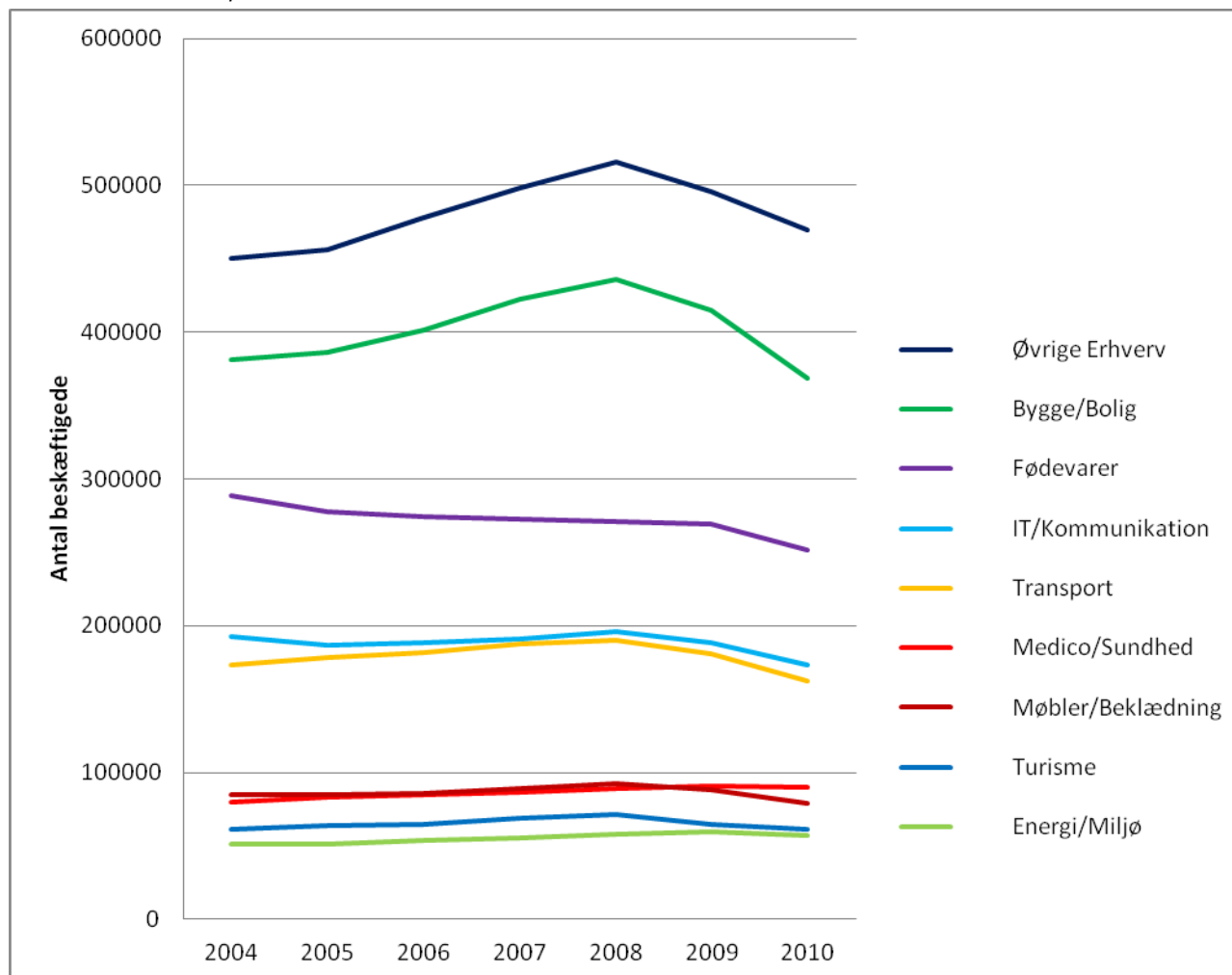
I perioden 1.1.2009 til 1.1.2010 var der som konsekvens af finanskrisen tale om en tilbagegang i beskæftigelsen inden for stort set alle erhvervsområder, hvor især det konjunkturfølsomme erhverv Bygge og bolig kunne konstatere et større jobtab. Også Møbler og beklædning oplevede et fald i beskæftigelse på godt 4000 personer.

De eneste ressourceområder der slap forholdsvis nådigt gennem krisen er Medico og sundhed, der som det eneste af de danske ressourceområder formåede at fastholde beskæftigelsen fra 2009 til 2010.

Fokus på Møbler og beklædning

januar 2012

Figur 3. Udvikling i antal beskæftigede i den private sektor i hele landet - opgjort efter ressourceområder, 2004-2010*



Kilde: Specialkørsel Danmarks Statistik bearbejdet af eStatistik.

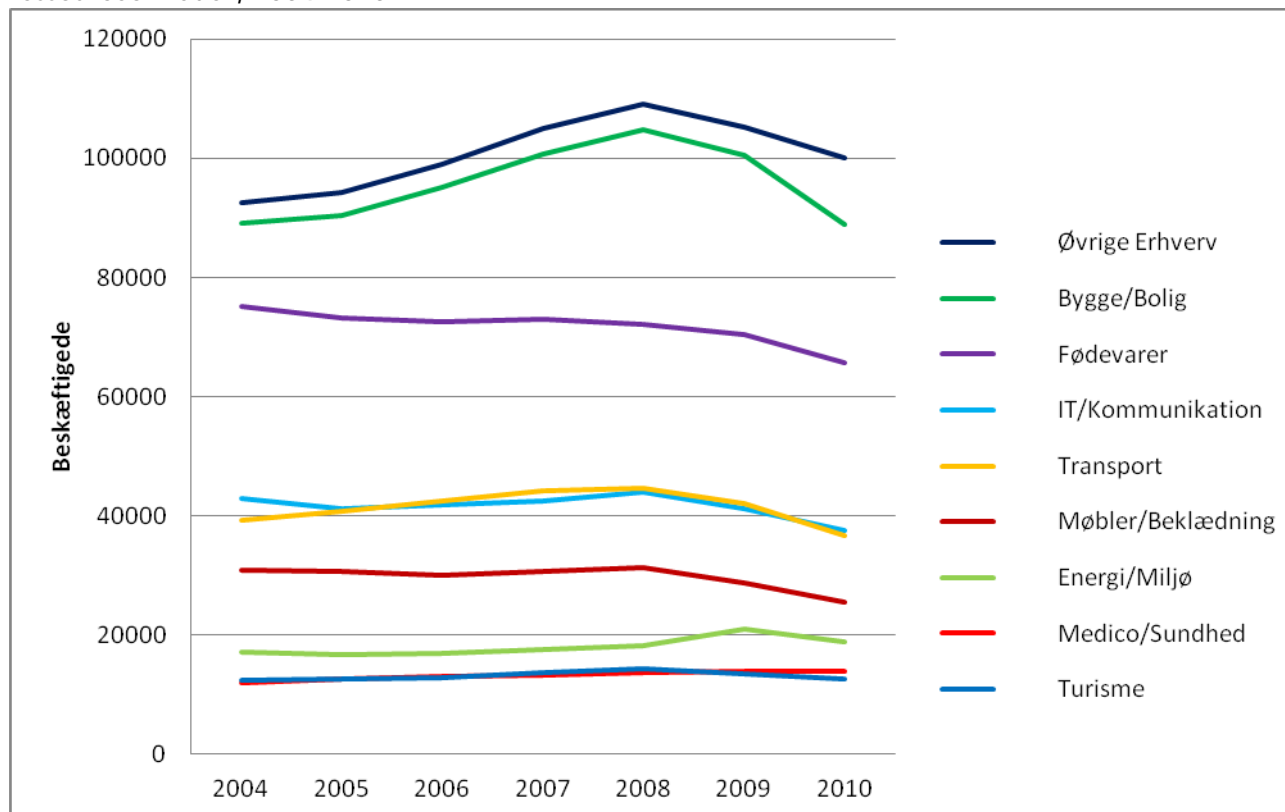
* Bemærk: På grund af ændrede opgørelsesmetoder fra 2008-2009, skal man være varsom med fortolkningen af udviklingen i beskæftigelsen.

I Region Midtjylland var beskæftigelsestilbagegangen i den private sektor 8,3 procent fra 2009-2010. Det var en anelse større end på landsplan, hvor beskæftigelsen faldt med 6,5 procent. Fire ud af otte ressourceområder i Region Midtjylland måtte konstatere et fald på mere end 10 procent. Værst gik det ud over Transport med et fald på 12,8 procent, mens beskæftigelsen inden for Møbler og beklædning samt Bygge og Bolig faldt med henholdsvis 11,4 og 11,5 procent.

Fokus på Møbler og beklædning

januar 2012

Figur 4. Udvikling i antal beskæftigede i den private sektor i Region Midtjylland - opgjort på ressourceområder, 2004-2010



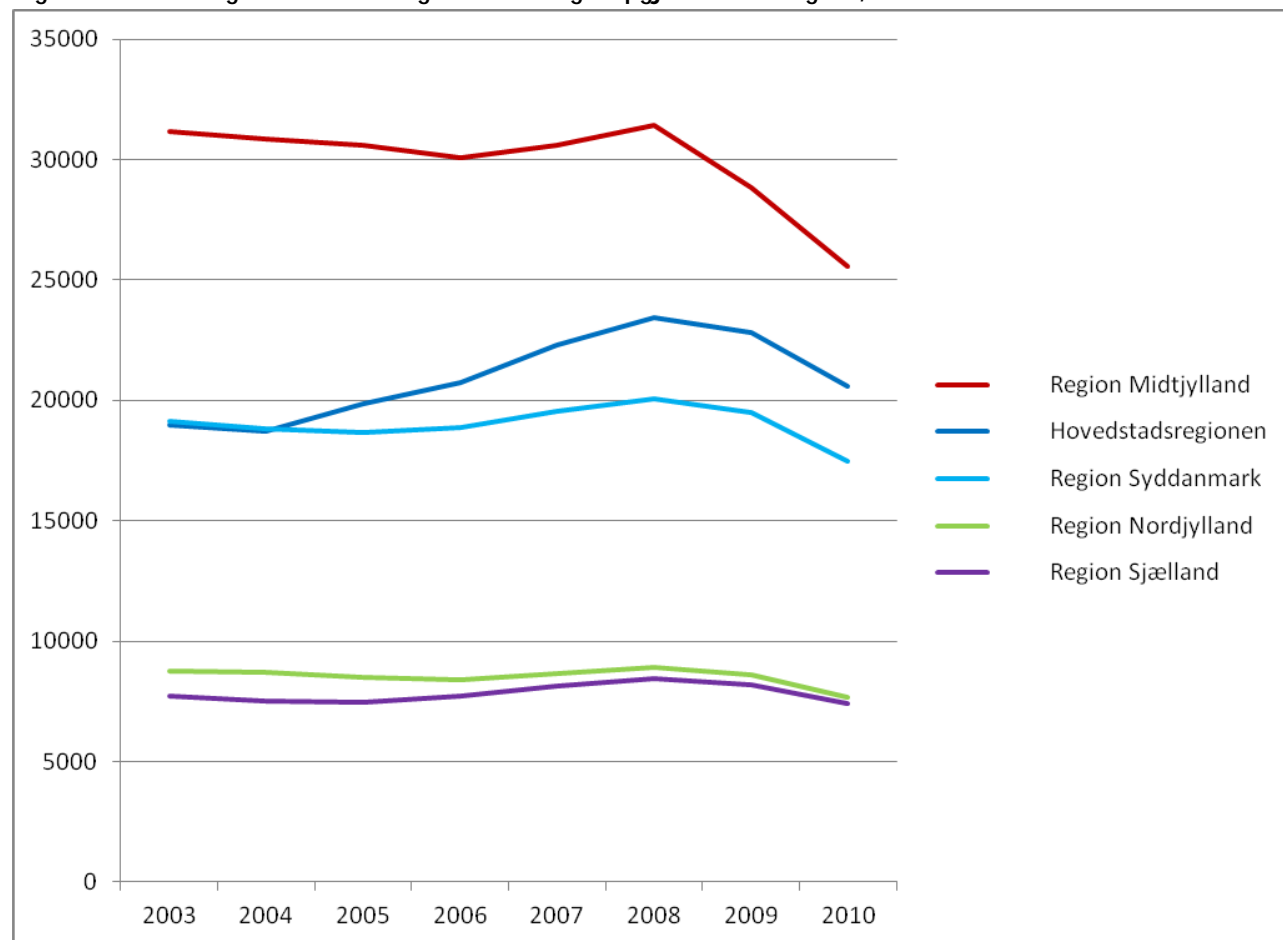
Kilde: Specialkørsel Danmarks Statistik bearbejdet af eStatistik.

Region Midtjylland har - sammenlignet med resten af landet - det største antal beskæftigede inden for Møbler og beklædning, og er den region, der bliver hårdest ramt af krisen - både absolut og relativt, jf. figur 5. Hovedstadsregionen og Region Syddanmark oplever også et markant fald i beskæftigelsen inden for Møbler og beklædning, mens både Region Nordjylland og Region Sjælland mister relativt færre arbejdspladser. Til trods for det store fald i antal beskæftigede er Region Midtjylland fortsat den region med flest beskæftigede inden for Møbler og beklædning.

Fokus på Møbler og beklædning

januar 2012

Figur 5. Beskæftigede i Møbler og beklædning - opgjort efter region, 2003-2010

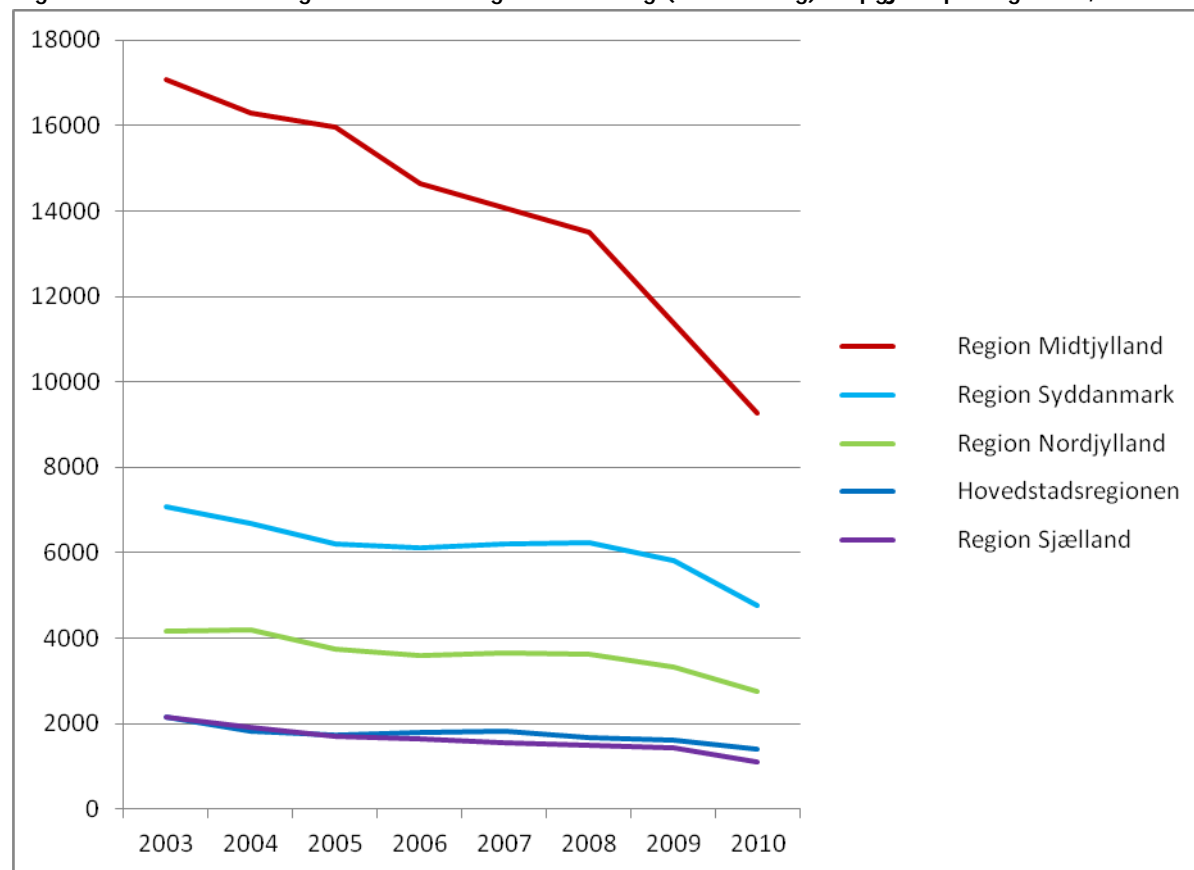


Kilde: Specialkørsler Danmarks Statistik bearbejdet af eStatistik

Region Midtjyllands store tab af arbejdspladser hænger sammen med regionens dominans inden for fremstillingserhvervene, der har været under størst pres af den globale konkurrence. Fremstillingserhvervene inden for Møbler og beklædning har på landsplan tabt 13.400 arbejdspladser i perioden 2003-2010 - svarende til 40 procent af den samlede beskæftigelse - heraf har Region Midtjylland mistet knap 8000 arbejdspladser.

Samlet set mister regionen godt halvdelen af alle arbejdspladser i fremstillingserhvervene, mens faldet i resten af landet er moderat. Antallet af ansatte inden for fremstillingserhvervene er dog fortsat højt i forhold til de øvrige regioner - selv med den markante tilbagegang. I Region Midtjylland udgjorde fremstillingserhvervene 55 procent af den samlede beskæftigelse i Møbler og beklædning i 2003. Denne andel er faldet til 36 procent i 2010. Til sammenligning udgjorde fremstillingserhvervene kun 24 procent i 2010 på landsplan.

Figur 6. Antal beskæftigede i Møbler og beklædning (fremstilling) - opgjort på regioner, 2003 -2010



Kilde: Specialkørsler Danmarks Statistik bearbejdet af eStatistik, Registerbaseret Arbejdsstyrkestatistik

4.3 Ressourceområdernes specialiseringsgrad

En måde at udtrykke Møbler og beklædnings store betydning i Region Midtjylland vises ved hjælp af et specialiseringsindeks, der er illustreret i Tabel 1. Her kan det ses, at Møbler og beklædning er det næstmest specialiserede ressourceområde i Region Midtjylland med et indeks på 139 i 2010 – kun overgået af Energi og Miljø. Det vil sige, at der i regionen er 39 procent flere ansatte inden for ressourceområdet end på landsplan.

Tabel 1 illustrerer ligeledes, at der er store forskelle i landets fem regioner med hensyn til erhvervmæssig specialisering. Hovedstadsregionen står traditionelt stærkest inden for It og kommunikation samt Medico og sundhed, mens Region Midtjylland gennem mange år har haft en stærk koncentration af beskæftigede inden for livsstilserhvervene Møbler og beklædning samt Energi og miljø.

De grønne felter i tabellen illustrerer, at et område i en region skiller sig særligt positivt ud i forhold til landsgennemsnittet, mens de røde felter illustrerer, at et område i en region skiller sig negativt ud.

Fokus på Møbler og beklædning

januar 2012

Tabel 1. Specialiseringsindeks² - opgjort på regioner og ressourceområder, 2010

	Region Hovedstaden	Region Sjælland	Region Syddanmark	Region Midtjylland	Region Nordjylland
Fødevarer	53	128	129	112	140
Møbler og beklædning	78	83	104	139	98
Turisme	100	93	112	89	113
Bygge og bolig	88	113	107	103	108
ITK	152	60	58	93	78
Transport	80	104	120	97	98
Energi og miljø	52	94	126	143	118
Medico og sundhed	140	132	66	66	83
Øvrige erhverv	124	86	89	91	81

Kilde: Beregninger udført af eStatistik baseret på specialkørsler fra Danmarks Statistik, Registerbaseret Arbejdsstyrkestatistik.

Ressourceområdet Møbler og beklædning er kendetegnet ved, at især fremstillingserhvervene inden for møbler er meget højt specialiseret i Region Midtjylland med et indeks på 217, hvilket er den højeste specialiseringsgrad blandt alle delressourceområder i Danmark. Også fremstilling af beklædning ligger på et meget højt niveau. Specialiseringen er meget ujævnt fordelt i landets regioner. Region Hovedstaden og Region Sjælland har stort set ingen ansatte inden for fremstillingserhvervene, mens de i højere grad ligner Region Midtjylland og de øvrige regioner, når man ser på handels- og serviceerhvervene, jf. tabel 2.

Tabel 2. Specialiseringsindeks - opgjort på regioner og delressourceområder, 2010

	Region Hovedstaden	Region Sjælland	Region Syddanmark	Region Midtjylland	Region Nordjylland
Møbler, fremstillingserhverv	21	42	119	217	121
Beklædning, fremstillingserhverv	22	63	110	187	181
Møbler, serviceerhverv	88	93	102	128	82
Beklædning, serviceerhverv	99	93	100	113	84

Kilde: Beregninger udført af eStatistik baseret på specialkørsler fra Danmarks Statistik, Registerbaseret Arbejdsstyrkestatistik.

4.4 Uddannelsesbaggrund i ressourceområdet Møbler og beklædning

De største beskæftigelsesgrupper inden for Møbler og beklædning - opgjort på uddannelse - er forsat beskæftigede med en erhvervsfaglig uddannelse samt beskæftigede uden kompetencegivende uddannelse - både når man ser på fordelingen i hele landet og i Region Midtjylland. Andelen af ansatte uden en kompetencegivende uddannelse og ansatte med en erhvervsfaglig uddannelse er større inden for Møbler og beklædning end i alle brancher, jf. tabel 3. Andelen af universitetsuddannede og ansatte med kort og mellemlange uddannelser er - når man ser på hele landet - lavere inden for Møbler og beklædning. Region

² Specialiseringsindekset er beregnet som den andel af beskæftigede i regionen, der arbejder inden for et bestemt ressourceområde, divideret med andelen af beskæftigede i samme ressourceområde i hele landet.

Fokus på Møbler og beklædning

januar 2012

Midtjylland har en lidt højere andel af beskæftigede med en videregående uddannelse - dog stadig med en lavere andel end i gennemsnittet for alle brancher i den private sektor.

Tabel 3. Beskæftigede i Møbler og beklædning i Region Midtjylland fordelt efter uddannelse, 2010

Private sektor	Hele landet		Region Midtjylland	
	Alle brancher	Møbler og beklædning	Alle brancher	Møbler og beklædning
Alle uddannelser	100 %	100 %	100 %	100 %
Uden kompetencegivende uddannelse	39,6 %	45,2 %	39,9 %	42,5 %
Erhvervsfaglig	37,8 %	40,9 %	39,3 %	41,9 %
Kort og mellemlang videregående	13,6 %	9,9 %	13,7 %	11,4 %
Universitetsuddannelse	8,9 %	3,9 %	7,1 %	4,2 %

Kilde: Beregninger udført af eStatistik baseret på specialkørsler fra Danmarks Statistik, Registerbaseret Arbejdsstyrkestatistik.

Tabel 4 illustrerer udviklingen i uddannelsesniveaueet blandt de beskæftigede inden for Møbler og beklædning i perioden 2003-2010. Uviklingen markerer et generelt uddannelsesløft inden for ressourcerområdet, hvor andelen af beskæftigede med en kort eller mellemlang videregående uddannelse er øget med 17 procent på landsplan i perioden fra 2003 til 2010 - i Region Midtjylland er andelen øget med 13 procent. Samtidig er andelen af ansatte med en universitetsuddannelse øget med hele 56 procent i Region Midtjylland, mens antallet af ansatte uden en kompetencegivende uddannelse omvendt er faldet med godt og vel en fjerdedel.

Jobtabet hos Møbel- og beklædningsvirksomhederne ligger primært hos den store gruppe af beskæftigede, der er uden kompetencegivende uddannelse, men beskæftigede med en erhvervsfaglig uddannelse er også ramt, om end ikke så hårdt, jf. tabel 4. Jobtabet for disse uddannelsesgrupper er særligt markant i Region Midtjylland.

Tabel 4, Beskæftigede i Møbler og beklædning i Region Midtjylland fordelt efter uddannelse, 2003-2010

Private sektor	Hele landet		Region Midtjylland	
	Alle erhverv	Møbler og beklædning	Alle erhverv	Møbler og beklædning
Alle uddannelser	-4 %	-8 %	-4 %	-18 %
Uden kompetencegivende uddannelse	-11 %	-10 %	-11 %	-26 %
Erhvervsfaglig	-9 %	-15 %	-7 %	-20 %
Kort og mellemlang videregående	12 %	17 %	16 %	13 %
Universitetsuddannelse	38 %	58 %	40 %	56 %

Kilde: Beregninger udført af eStatistik baseret på specialkørsler fra Danmarks Statistik, Registerbaseret Arbejdsstyrkestatistik.

Fokus på Møbler og beklædning

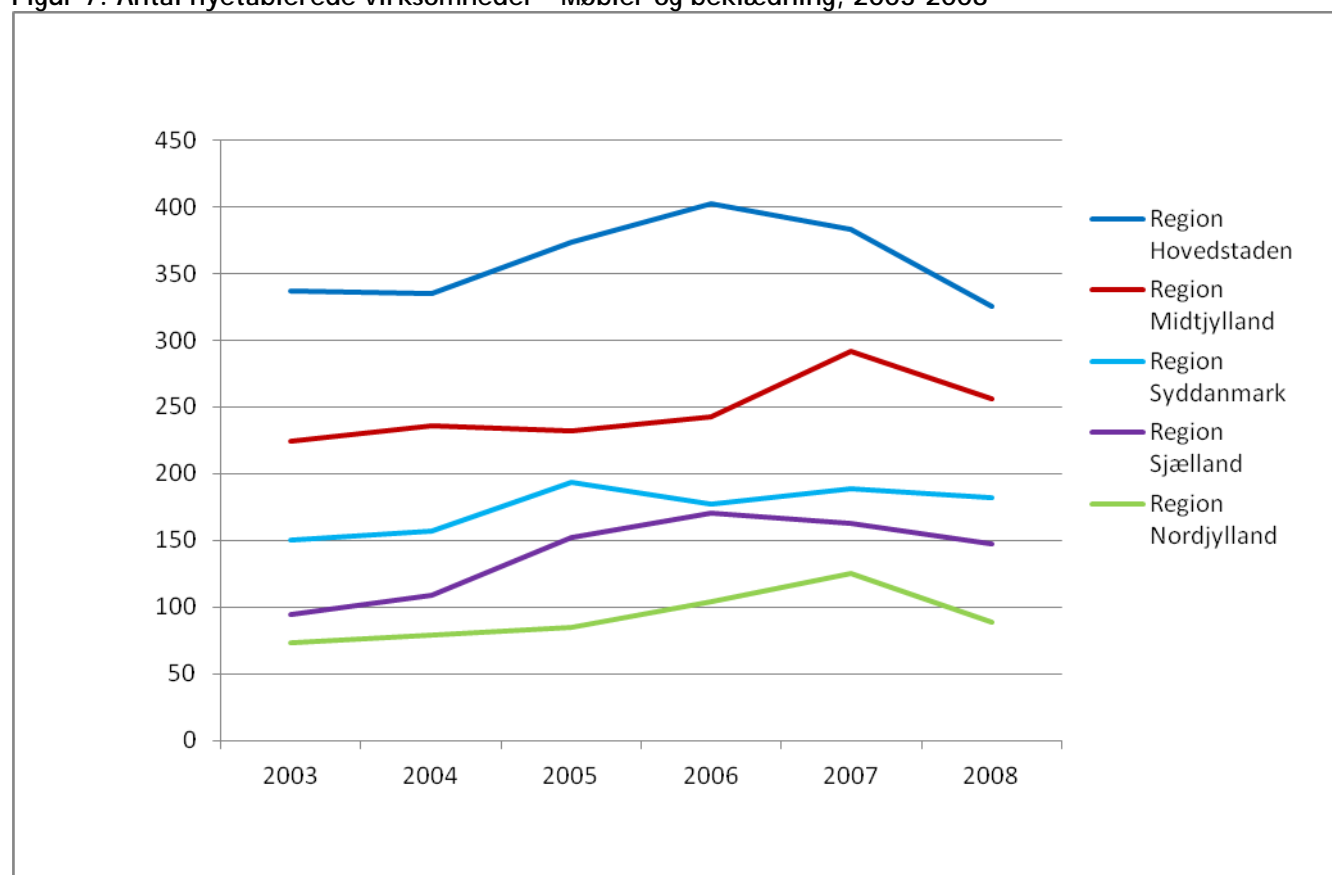
januar 2012

4.5 Vækst og overlevelse i nye Møbel- og beklædningsvirksomheder

Antallet af nyetablerede virksomheder inden for ressourcerområdet Møbler og beklædning har generelt været stigende frem mod 2007 i alle regioner. Hvorefter væksten bliver afløst af fald i antallet af nye virksomheder i samtlige regioner fra 2007 til 2008.

Region Midtjylland har gennem perioden haft det næststørste antal nye virksomheder kun overgået af Region Hovedstaden. Den største fremgang i iværksætteraktiviteten skete fra 2006 til 2007. Generelt er Møbler og beklædning karakteriseret ved en væsentlig tilgang af nye virksomheder, hvilket fremgår af etableringsraten i figur 8.

Figur 7. Antal nyetablerede virksomheder - Møbler og beklædning, 2003-2008

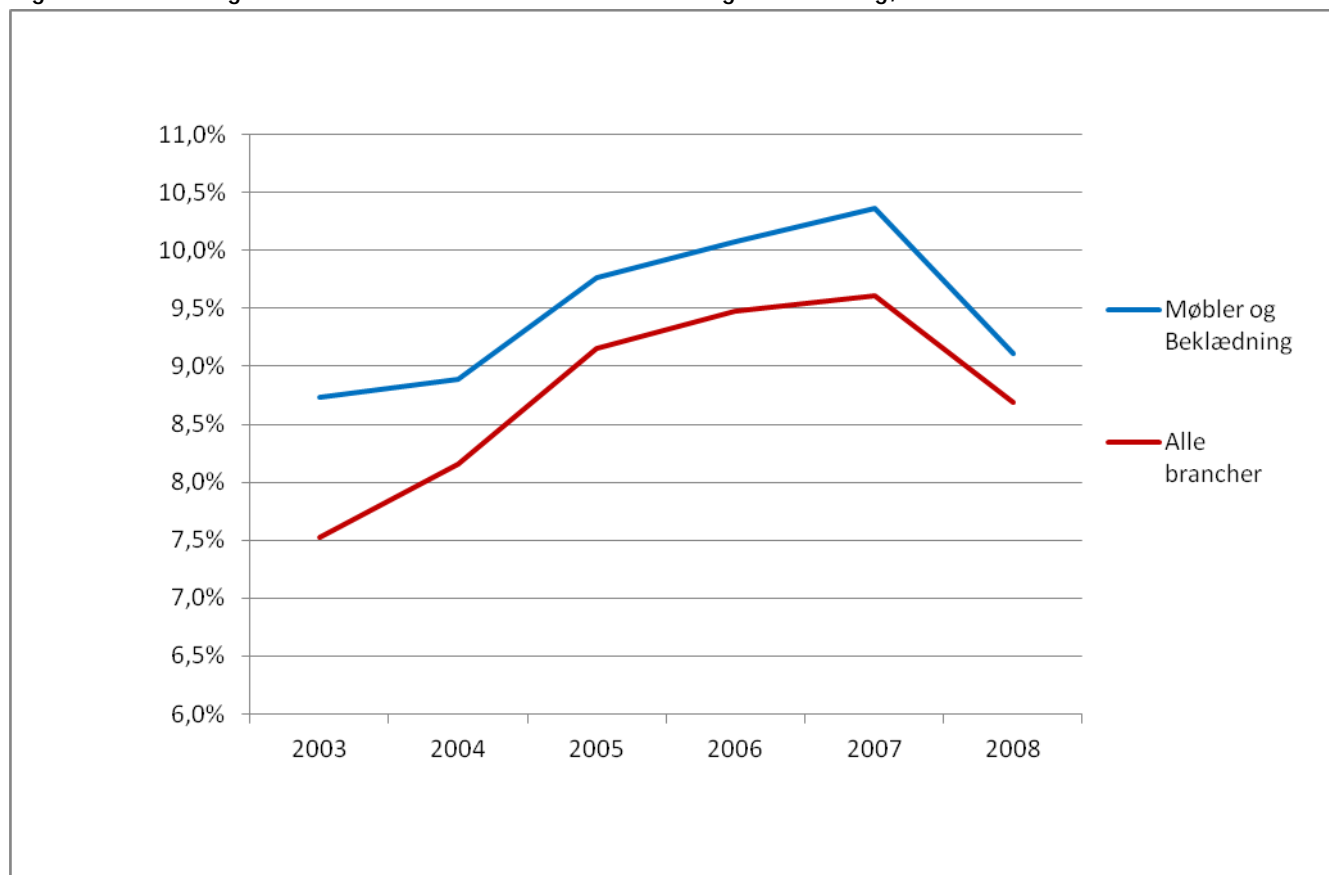


Kilde: Beregninger baseret på specialkørsler fra Danmarks Statistik, Iværksætterdatabasen og Generel Firmastatistik

Etableringsraten, der er et udtryk for fornyelsen af virksomhedsbestanden, viser, at andelen af nyetablerede virksomheder inden for Møbler og beklædning er svagt stigende i perioden 2003-2007. Etableringsraten for Møbler og beklædning ligger i hele perioden på et højere niveau end etableringsraten for alle brancher - en niveauforskel der fastholdes selv gennem nedgangen i 2008.

I den seksårige periode er etableringsraten i Møbler og beklædning steget fra 8,7 procent til 10,4 procent, hvorefter etableringsraten falder markant til godt 9 procent, hvilket svarer til niveauet i 2004, hvor højkonjunktoren satte ind.

Figur 8. Etableringsraten for alle brancher samt Møbler og beklædning, 2003-2008



Kilde: Beregninger baseret på specialkørsler fra Danmarks Statistik, Iværksætterdatabasen og Generel Firmastatistik

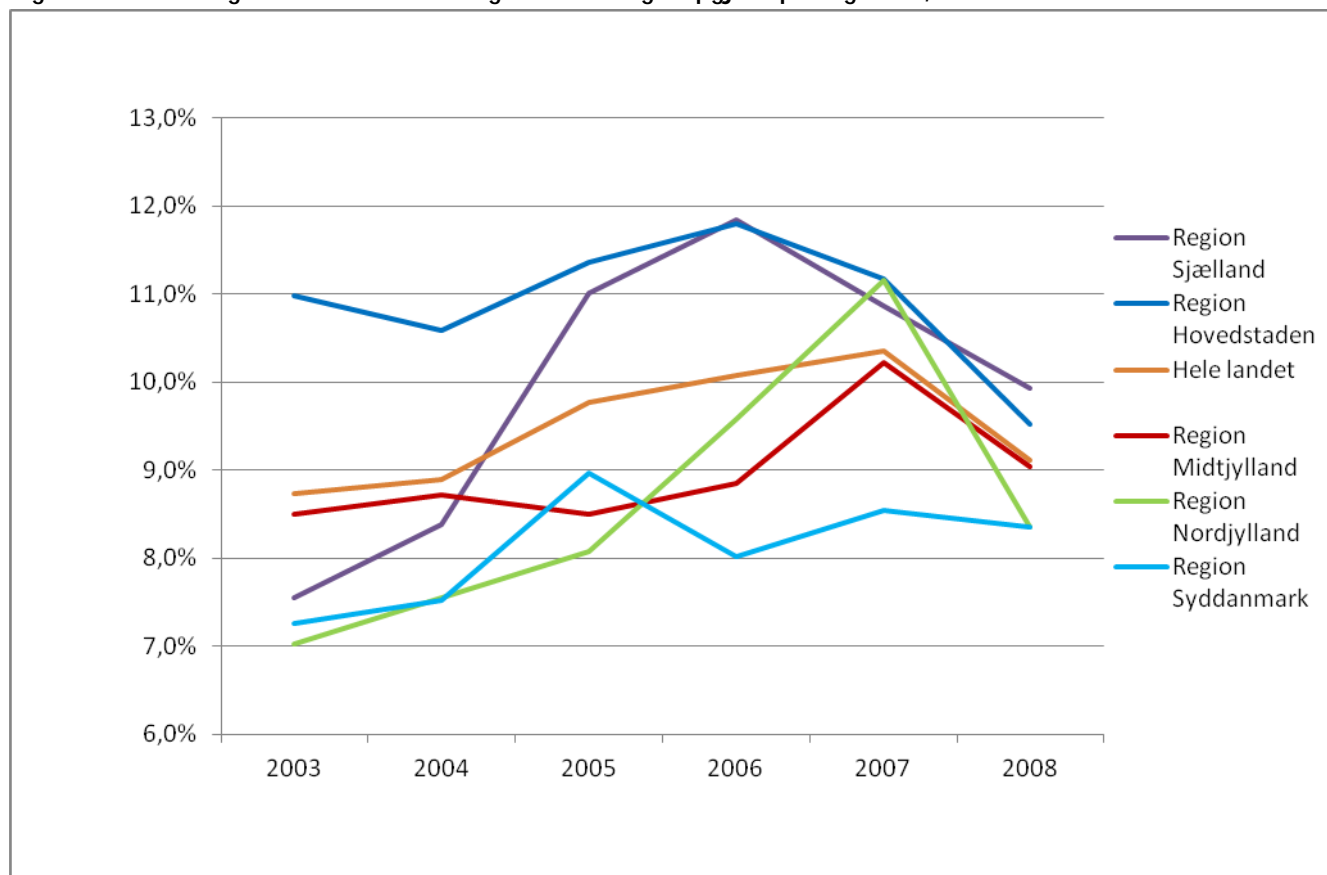
Region Hovedstaden er den region, der har den højeste etableringsrate inden for ressourcemrådet Møbler og beklædning. Region Sjælland når dog i 2006 Region Hovedstaden efter en stærk vækst i 2004-2006, hvorefter både Region Hovedstaden og Region Sjælland falder markant. I Region Midtjylland stiger etableringsraten inden for Møbler og beklædning til sit højeste niveau på godt 10 procent i 2007, hvorefter den falder i 2008.

På landsplan er der generelt tale om en stigning i etableringsraten, der ligger mellem 7 og 9 procent i 2003 til et niveau mellem 8 og 10 procent i 2008. For Region Hovedstaden gælder det dog, at etableringsraten i 2003 var på hele 11 procent, men falder til 9,5 procent i 2008. Forskellen afspejler formentlig en anden branchesammensætning i Hovedstadsregionen, hvor handels- og servicevirksomhederne i højere grad dominerer end i resten af landet.

Fokus på Møbler og beklædning

januar 2012

Figur 9. Etableringsraten for Møbler og beklædning - opgjort på regioner, 2003-2008



Kilde: Beregninger baseret på specialkørsler fra Danmarks Statistik, Iværksætterdatabasen og Generel Firmastatistik

Overlevelsesraten er generelt lav inden for Møbler og beklædning, hvis man sammenligner med alle brancher. Det gælder for alle iværksætterårgangene med undtagelse af 2008. Der findes ikke nævneværdige regionale forskelle. Tabel 5 viser, hvor mange virksomheder etableret i årene 2003 til 2008, der fortsat var aktive i 2010 og i live ultimo året. Målt på alle brancher viser overlevelsesraterne, at kun knap halvdelen af alle de virksomheder der blev etableret i 2003 fortsat var aktive i 2010 og i live ultimo året. For ressourceområdet Møbler og beklædning er det kun 43 procent at virksomhederne etableret i 2003, der var i live ultimo 2010.

Tabel 5. Overlevelsesrater ultimo 2010 for nye virksomheder, 2003-2008

	2003	2004	2005	2006	2007	2008
Alle brancher	49 %	53 %	56 %	62 %	67 %	76 %
Møbler og Beklædning	43 %	42 %	48 %	54 %	65 %	76 %
Region Hovedstaden	43 %	42 %	49 %	52 %	66 %	78 %
Region Midtjylland	43 %	42 %	49 %	59 %	66 %	78 %
Region Nordjylland	45 %	47 %	48 %	63 %	68 %	76 %
Region Sjælland	38 %	41 %	45 %	51 %	64 %	71 %
Region Syddanmark	43 %	42 %	46 %	52 %	61 %	74 %

Kilde: Beregninger baseret på specialkørsler fra Danmarks Statistik, Iværksætterdatabasen og Erhvervsregisteret

5. Konklusion

Ressourceområdet Møbler og beklædning er især specialiseret i Region Midtjylland, hvor beskæftigelse og eksport udgør en styrkeposition. Omvendt er ressourceområdet ikke stort på landsplan, hvor især Transport, Energi og miljø samt Fødevarer fylder meget. I Region Midtjylland fylder eksporten dog mere og de midtjyske virksomheder står for halvdelen af Danmarks eksport inden for Møbler og beklædning.

Region Midtjylland er generelt meget specialiseret inden for fremstillingserhvervene i Møbler og beklædning, mens serviceerhvervene er mere jævnt fordelt ud over hele landet. Antallet af nye virksomheder inden for Møbler og beklædning er beskedent i hele landet - dog med Hovedstadsregionen som den region, hvor flest nye virksomheder inden for ressourceområdet starter. Region Midtjylland har dog gennem perioden 2003-2008 indsnævret afstanden til Hovedstadsregionen

Krisen har også præget udviklingen inden for ressourceområdet Møbler og beklædning. Tabet af arbejdspladser er markant - især inden for den ufaglærte beskæftigelse, hvor en fjerdedel af de beskæftigede i Region Midtjylland er forsvundet i perioden 2003-2010. Omvendt er andelen af beskæftigede med en universitetsuddannelse øget med over 50 procent i samme periode. Andelen af beskæftigede uden en kompetencegivende uddannelse er dog fortsat højere inden for Møbler og beklædning sammenlignet med alle brancher.

Bilag 1 - Beskrivelse af de otte ressourceområder

Fødevarer:

Landbrug, fiskeri og gartneri samt forarbejdelse af fødevarer. Eksempelvis både landbrug, slagterier, forarbejdningsindustrier, dyrlæger og producenter af køleanlæg.

Primære erhverv: Dyrkning af korn, frugter, dyreavl, ferskvandsfiskeri mv.

Fremstillingserhverv: Forarbejdning af kød, frø, fremstilling af saft, brød, færdigretter mv.

Støtteerhverv: fremstilling af foder til landbrugsdyr, gødningsstoffer, landbrugsmaskiner mv.

Serviceerhverv: Serviceydelser i forbindelse med landbrug- og dyreavl, engroshandel og detailforretninger med fødevarer, dyrlæger mv.

Møbler og beklædning:

Producenter af møbler, tøj sko mv., samt virksomheder der bearbejder tekstiler, træ, plast og metal som indgår i fremstillingen af den færdige vare. Desuden indeholder området designere og markedsføring af produkterne.

Fremstillingserhverv møbler: Fremstilling af færdige tekstilvarer (undtagen beklædning), tæpper, kontormøbler, madrasser mv.

Fremstillingserhverv beklædning: Dyrkning af tekstilplanter, avl, vævning af tekstiler, fremstilling af beklædning, tasker, fodtøj mv.

Serviceerhverv møbler: Fremstilling af maskiner til produktion af tekstiler, beklædningsartikler og læder, engros- og detailhandel med møbler, reparation af møbler og boligudstyr mv.

Serviceerhverv beklædning: Engroshandel og detailhandel med beklædning samt reparation af skotøj og lædervarer.

Turisme:

Aktiviteter i forbindelse med personers rejse og ophold uden for deres normale miljø - også i forretningsøjemed. Området består kun af serviceerhverv.

Serviceerhverv: Hoteller, vandrehjem, campingpladser, feriecentre, restaurationer, forlystelsesparker, museer, botaniske- og zoologiske haver.

Bygge og bolig:

Virksomheder, der varetager projektering, opførelse, vedligeholdelse, bortskafning og drift af bygninger samt producenter af komponenter, der indgår i bygninger. Brancherne kan opdeles i produktion og service.

Primære erhverv: Dyrkning af skovbrug, brydning af kalksten, gips mv., grus- og sandgravning samt anden råstofudvinding.

Fremstillingserhverv: Fremstilling af træprodukter, tapet, maling, glasfiber, mursten, cement, håndværktøj mv.

Støtteerhverv: Fremstilling af maskiner til råstofudvindingsindustrien, udlejning og leasing af entreprenørmateriel.

Serviceerhverv: Serviceydelser i forbindelse med opførelse af bygninger, anlæg af veje og jernbaner, herunder nedrivning, el-installation, VVS-forretninger, engros- og detailhandel med byggematerialer, ejendomsrådgivning, ingeniør- og arkitektvirksomheder samt rengøring i bygninger mv.

Fokus på Møbler og beklædning

januar 2012

It og kommunikation:

Forskning og udvikling inden for informationsteknologi, produktion og distribution af it, edb-software, tele, post, reklame, film samt grafiske erhverv.

Fremstillingserhverv: Trykning af dagblade, bogbinding, fremstilling af computere, kommunikationsudstyr og elektronik til husholdningen mv.

Støtteerhverv: Fremstilling af printplader, optiske produkter og fotografisk udstyr, lyslederkabler, ledninger og kabler.

Serviceerhverv: Engros- og detailhandel med it og kommunikationsudstyr, udgivelse af bøger, aviser, ugeblade, computerspil og software, produktion og distribution af film, tv og video-programmer, computerprogrammering, reklamebureauer, reparationer af computere, kommunikationsudstyr, forbrugerelektronik mv.

Transport:

Virksomheder, som transporterer gods og personer for en andens regning, samt vedligeholdelse af transportinfrastrukturen.

Fremstillingserhverv: Fremstilling af dæk, batterier, motorkøretøjer, skibe og både, luft- og rumfartøjer, motorcykler, cykler mv.

Serviceerhverv: Reparation og vedligeholdelse af transportmidler, engros- og detailhandel med transport, passagertransport, godshåndtering, post- og kurer-tjenester, udlejning og leasing af transportmidler, køreskoler mv.

Medico og sundhed:

Produktion af varer og serviceydelser til sundhedsområdet, såsom hospitaler, lægepraksis samt producenter og forhandlere af lægemidler, medicoteknik mv. Opdeles i fremstillings- og serviceerhverv.

Fremstillingserhverv: Fremstilling af farmaceutiske råvarer og præparater, plastprodukter samt medicinske og dentale instrumenter samt udstyr hertil.

Serviceerhverv: Apoteker, hospitaler, praktiserende læger, engroshandel, institutionsophold mv.

Øvrige erhverv:

Består af den restgruppe, der ikke falder under de øvrige otte ressourceområder. Eksempelvis fremstilling af ure, sportsudstyr, rengøringsmidler, ædelmetaller, reparation af maskiner generelt, værtshuse og diskoteker, forsikringer, juridisk bistand, revision, rejsebureauer, politi, folkeskoler, frisørsaloner mv.

Energi og miljø:

Virksomheder, der indvinder og leverer energi- og vandressourcer, eller behandler spildprodukter. Rådgivning inden for området er også i denne kategori. Området er blevet udvidet under serviceerhverv i DB07 i forhold til DB03. Området er nu mere detaljeret, og udover at el-, gas-, vand- og varmforsyning er blevet underopdelt i flere kategorier, er der kommet flere undergrupper omkring miljøhensyn. Der er nu koder for bl.a. indsamling og behandling af affald, rensning af jord og grundvand samt demontering af udtjente køretøjer.

Primære erhverv: Indvinding af råolie og naturgas, fremstilling af raffinerede mineralolieprodukter, koks mv. og oparbejdning af nukleart brændsel.

Fremstillingserhverv: Fremstilling af rør, elektroniske komponenter, elektroniske motorer, pumper og kompressorer, ovne og ildsteder samt genbrug af sorterede materialer.

Serviceerhverv: Produktion, handel og distribution af elektricitet og gas, varme- og vandforsyning, opsamling

Fokus på Møbler og beklædning

januar 2012

og behandling af spildevand, behandling og bortskaffelse af affald, rensning af jord mv., engroshandel med brændstof og affaldsprodukter samt servicestationer.

	DB07-kode	Antal virksomheder ³		Andel af virksomheder i Region Midtjylland
		Hele landet	Region Midtjylland	
Fremstillingserhverv, møbler				
Fremstilling af færdige tekstilvarer undtagen beklædningsartikler	1392	291	77	26 %
Fremstilling af tæpper	1393	23	12	52 %
Fremstilling af andre tekniske og industrielle tekstiler	1396	21	2	10 %
Fremstilling af andre tekstiler i.a.n.	1399	84	25	30 %
Fremstilling af finerplader og træbaserede plader	1621	35	14	40 %
Fremstilling af kontor- og butiksmøbler	3101	157	58	37 %
Fremstilling af madrasser	3103	19	8	42 %
Fremstilling af andre møbler	3109	370	126	34 %
Fremstillingserhverv, beklædning				
Dyrkning af tekstilplanter	0116	1	0	0 %
Avl af andre dyr	0149	1999	637	32 %
Forbehandling og spinding af tekstilfibre	1310	14	5	36 %
Vævning af tekstiler	1320	47	12	26 %
Efterbehandling af tekstiler	1330	115	35	30 %
Fremstilling af trikotagestoffer	1391	23	19	83 %
Fremstilling af beklædningsartikler af læder	1411	15	5	33 %
Fremstilling af arbejdsbeklædning	1412	24	5	21 %
Fremstilling af anden yderbeklædning	1413	536	115	21 %
Fremstilling af underbeklædning	1414	35	16	46 %
Fremstilling af andre beklædningsartikler samt tilbehør	1419	338	78	23 %
Fremstilling af varer af pelsskind	1420	47	1	2 %
Fremstilling af strikkede og hækledede strømpevarer	1431	5	4	80 %
Fremstilling af andre strikkede og hækledede beklædningsartikler	1439	69	31	45 %
Garvning og beredning af læder; beredning og farvning af pelsskind	1511	12	4	33 %
Fremstilling af tasker, kufferter, sadelmagervarer mv.	1512	86	19	22 %
Fremstilling af fodtøj	1520	51	11	22 %
Fremstilling af kemofibre	2060	4	1	25 %
Serviceerhverv, møbler				
Fremstilling af maskiner til produktion af tekstiler, beklædningsartikler og læder	2894	7	3	43 %
Agenturhandel med møbler, husholdningsartikler og isenkram	4615	297	99	33 %

³ Antal virksomheder er opgjort ud fra CVR-registeret ultimo 2011. Bemærk at der er flere registrerede virksomheder i CVR-registeret end i opgørelsen fra Danmarks Statistik. Danmarks Statistik medtager kun firmaer, af en vis størrelse. Disse minimumskrav skal være opfyldt for såvel bestanden af firmaer som nyetableringerne.

Fokus på Møbler og beklædning

januar 2012

Engroshandel med huder, skind og læder	4624	51	7	14 %
Engroshandel med tekstiler	4641	561	182	32 %
Engroshandel med møbler, tæpper og belysningsartikler	4647	704	229	33 %
Engroshandel med maskiner, udstyr og tilbehør til tekstilindustrien	4664	36	18	50 %
Engroshandel med kontormøbler	4665	113	24	21 %
Detailhandel med tæpper, vægbeklædning og gulvbelægning	4753	309	100	32 %
Detailhandel med møbler og belysningsartikler samt andre husholdningsartikler	4759	1412	330	23 %
Reparation af møbler og boligudstyr	9524	650	164	25 %
Serviceerhverv, beklædning				
Agenturhandel med tekstiler, beklædning, pelsværk, fodtøj og lædervarer	4616	687	166	24 %
Engroshandel med beklædning og fodtøj	4642	1701	425	25 %
Detailhandel med kjolestoffer, garn, broderier mv.	4751	505	112	22 %
Detailhandel med beklædningsartikler	4771	4507	936	21 %
Detailhandel med skotøj og lædervarer	4772	669	128	19 %
Detailhandel med tekstiler, beklædningsartikler og fodtøj fra studepladser og markeder	4782	147	33	22 %
Detailhandel fra postordre- eller Internetforretninger	4791	3507	781	22 %
Reparation af skotøj og lædervarer	9523	160	33	21 %

Bilag 2 - Statistikgrundlag

Rapporten tager afsæt i fire af Danmarks Statistiks statistikker, henholdsvis den Registerbaserede Arbejdsstyrkestatistik, der anvendes til at beskrive beskæftigelses- og uddannelsesforhold, den Generelle Firmastatistik, der anvendes til at beskrive de økonomiske nøgletal og Iværksætterstatistikken, der sammen med den Generelle Firmastatistik anvendes til at beskrive etableringsrater. Endelig anvendes Firmaernes køb og salg sammen med Iværksætterstatistikken og Erhvervsregisteret til at opgøre overlevelseshraten.

Registerbaseret arbejdsstyrkestatistik

Den Registerbaserede Arbejdsstyrkestatistik (RAS) belyser befolkningens tilknytning til arbejdsmarkedet. Statistikken illustrerer arbejdsstyrken gennem blandt andet den socioøkonomiske status, branche, geografisk beliggenhed, uddannelsesniveau, arbejdsomfang, herkomst, køn og alder, og bruges i denne rapport, da man kan få opgørelser opgjort på de beskæftigedes arbejdssted. Det vil konkret sige, at statistikken giver mulighed for at opgøre, hvor mange der havde den primære beskæftigelse i Energi- og miljøsektoren i Region Midtjylland.

Der er netop sket en forbedring inden for opgørelserne til Den Registerbaserede Arbejdsstyrkestatistik, og de får nu deres oplysninger fra elndkomstregistret, der giver et bedre billede af arbejdsstyrken, end den hidtidige metode, hvor oplysningerne blev hentet fra det centrale oplysningsseddelregister. Dette betyder dog, at der sker databrud mellem 2008 og 2009. Historiske sammenligninger skal derfor fortolkes varsomt.

Generel firmastatistik

Hvert år offentliggøres en statistik der detaljeret beskriver alle aktive virksomheder i Danmark. Alle brancher bliver belyst i statistikken, der indeholder både økonomiske og beskæftigelsesmæssige oplysninger. Oplysningerne er fordelt på branche- og størrelsesgrupper.

Generel Firmastatistik opgør det samlede antal reelle firmaer i Danmark. Statistikken er anvendt i denne rapport til belysning af ressourceområdernes eksportaktiviteter og i forbindelse med opgørelser af etableringsrater. Den Generelle firmastatistik er mindre velegnet til at belyse regionale omsætnings og eksporttal, da al økonomisk aktivitet bliver registreret i forhold til hovedsædets placering.

Iværksætterstatistikken.

Iværksætterstatistikken indeholder oplysninger om etablering af nye virksomheder, der følger definitionen af reelle virksomheder, som den er opgjort i den Generelle Firmastatistik.

Statistikken benyttes i denne rapport for at vise etablerings- og overlevelseshrater.

Firmaernes køb og salg

Firmaernes køb og salg er også kaldet momsstatistikken. Salg består af indenlandsk salg samt eksport af varer og tjenester. Køb består af indenlandsk køb af varer og tjenester, samt import af varer fra udlandet. Statistikken belyser konjunktur- og erhvervsudviklingen i Danmark gennem disse tal, som opgøres på månedsbasis.

Overlevelseshrater

Overlevelseshraten i 2010 viser, hvor mange iværksættervirksomheder etableret i hvert af årene 2003-2008, der fortsat er økonomisk aktive i 2010 og registreret i Erhvervsregisteret ultimo 2010. Økonomisk aktivitet defineres i form af omsætning eller køb i Firmaernes køb og salg.

Etableringsrater

Etableringsraten viser, hvor mange nyopstartede virksomheder der er i et enkelt år i forhold til det samlede antal virksomheder. Etableringsraten udtrykker virksomhedsfornyelsen i et givent år.

Bilag 3 - Virksomheder inden for Møbler og beklædning i Region Midtjylland

Fremstillingserhverv, møbler

- Danfloor A/S, Kibæk (Fremstilling af tæpper), 20-49 ansatte
- Elas A/S, Herning (Fremstilling af andre tekniske og industrielle tekstiler), 20-49 ansatte
- V. T. I. Vinderup Træindustri A/S, Vinderup (Fremstilling af finerplader og træbaserede plader), 50-99 ansatte
- VKS Inventa A/S, Spøttrup (Fremstilling af kontor- og butiksmøbler), 50-99 ansatte
- Hilding Anders Danmark A/S, Horsens (Fremstilling af madrasser), 100-199 ansatte
- Steens Furniture A/S, Kjellerup (Fremstilling af andre møbler), 200-499 ansatte

Fremstillingserhverv, beklædning

- Mascot international A/S, Silkeborg (Fremstilling af arbejdsbeklædning), 200-499 ansatte
- Danspin A/S, Ikast (Forbehandling og spinning af tekstilfibre), 20-49 ansatte
- Martin Pedersen Strømpefabrik A/S, Herning (Fremstilling af strikkede og hæklede strømpevarer), 20-49 ansatte
- Skovhuus Strik A/S, Herning (Fremstilling af andre strikkede og hæklede beklædningsartikler), 20-49 ansatte
- Bukholt Mink ApS, Lem St. (Avl af pelsdyr mv.), 20-49 ansatte

Serviceerhverv, møbler

- Gerber Scientific International A/S, Ikast (Fremstilling af maskiner til produktion af tekstiler, beklædningsartikler og læder), 20-49 ansatte
- Actona Company A/S, Holstebro (Engroshandel med møbler, tæpper og belysningsartikler), 200-499 ansatte
- JYSK A/S, Brabrand (Boligtekstilforretninger), 1.000 ansatte eller flere
- Idé Møbler A/S, Sabro (Møbelforretninger), 200-499 ansatte
- Sodemann Udstillingsystemer A/S, Risskov (Engroshandel med kontormøbler), 20-49 ansatte
- SGS-Doors A/S, Ikast (Reparation af møbler og boligudstyr), 20-49 ansatte

Serviceerhverv, beklædning

- MHA 268268 A/S, Aarhus C (Agenturhandel med tekstiler, beklædning, pelsværk, fodtøj og lædervarer), 50-99 ansatte
- Bestseller A/S, Brande (Engroshandel med beklædning), 1.000 ansatte eller flere
- Bestseller Detail A/S, Brande (Babyudstys- og børnetøjsforretninger), 100-199 ansatte
- Bon'A Parte A/S, Ikast (Detailhandel fra postordreforretninger), 200-499 ansatte

Bilag 4 - Referenceliste

Hjalager, A. (1990), Det tekstilindustrielle kompleks i Herning; i NordRefo; Internationalisering og Regional udvikling; No 2.

Illeris, S. (1992), The Herning-Ikast Textile Industry: an international district in west jutland, Entrepreneurship & Regional Development.

Maskell, P. (1984), Ensidige industrikommuner - Bind 3: Herning og Ikast Kommuners afhængig af Tekstil og Beklædningsvirksomhed; Institut for Trafik, Turist og Regionaløkonomi; Handelshøjskolen København.

Nielsen, K. (1993). Industrielle Netværk. Systime. Herning

Porter, Michael E., The Competitive Advantage of Nations, The Macmillan Press Ltd, 1990

Danmarks Statistik, Varedeklaration: Registerbaseret Arbejdsstyrkestatistik (RAS), 9. august 2011

Danmarks Statistik, Varedeklaration: Generel firmastatistik, 7. september 2010

Danmarks Statistik, Generel Erhvervsstatistik, 2003:5, 4. marts 2003

Danmarks Statistik, Nyt fra Danmarks Statistik: Ressourceområdestatistik (Tillæg til Generel firmastatistik 2008), 2. september 2010

Erhvervsministeriet (1995), Erhvervsredegørelse 1995. København.