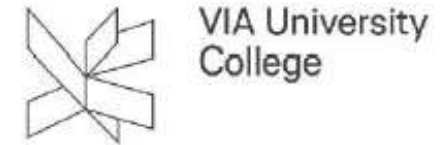


# Ledelsesnetværk i cirkulær økonomi

Opstartsworkshop d. 8.10.2019, VIA University College - Campus C Aarhus



## 2 nye CØ-partnerskabsaktiviteter (2019-2020)



### Is an innovation network

promoting innovation and sustainable growth in small and medium-sized interior and clothing companies and creative industries.



### communicates and anchors new knowledge

and bridges between enterprises and research and knowledge institutions with the aim of strengthening corporate innovation and competitiveness.



### cooperates with key lifestyle players

in Denmark and abroad. Our international partners include both clusters and educational institutions in addition to industry associations and companies.



### has achieved a gold label twice

on the European benchmarking, the European Cluster Excellence Initiative (ECEI), a quality system established by the EU Commission.

### Digitalisering

### Design, innovation og iværksætteri

### Cirkulær økonomi

- Regionale projekter (Rethink Business)
- Nationale projekter (CØSMV/ GTO)
- Internationale projekter (NCH og C-voucher)
- **CØ-partnerskabsaktiviteter**



- **Ledelsesnetværk i cirkulær økonomi, CBS og VIA**
- **Take-back af tekstiler, KADK + KEA**



Take



Make



Dispose



Make



Use



Recycle

Grafik:  
Carsten Skovlund,  
Designwerk

# CIRKULÆR ØKONOMI

Begrebet cirkulær økonomi kan forklares ved at sætte det op imod den lineære brug-og-smid-væk forbrugskultur: Ved at fokusere på at optimere ressourcer og se affald som en brugbar ressource med penge i, har mange virksomheder omstillet deres forretning, så produkterne holder længere, er lavet af genanvendelige materialer og/eller designes, så de nemmere kan indgå i kredsløb og nye produkter.

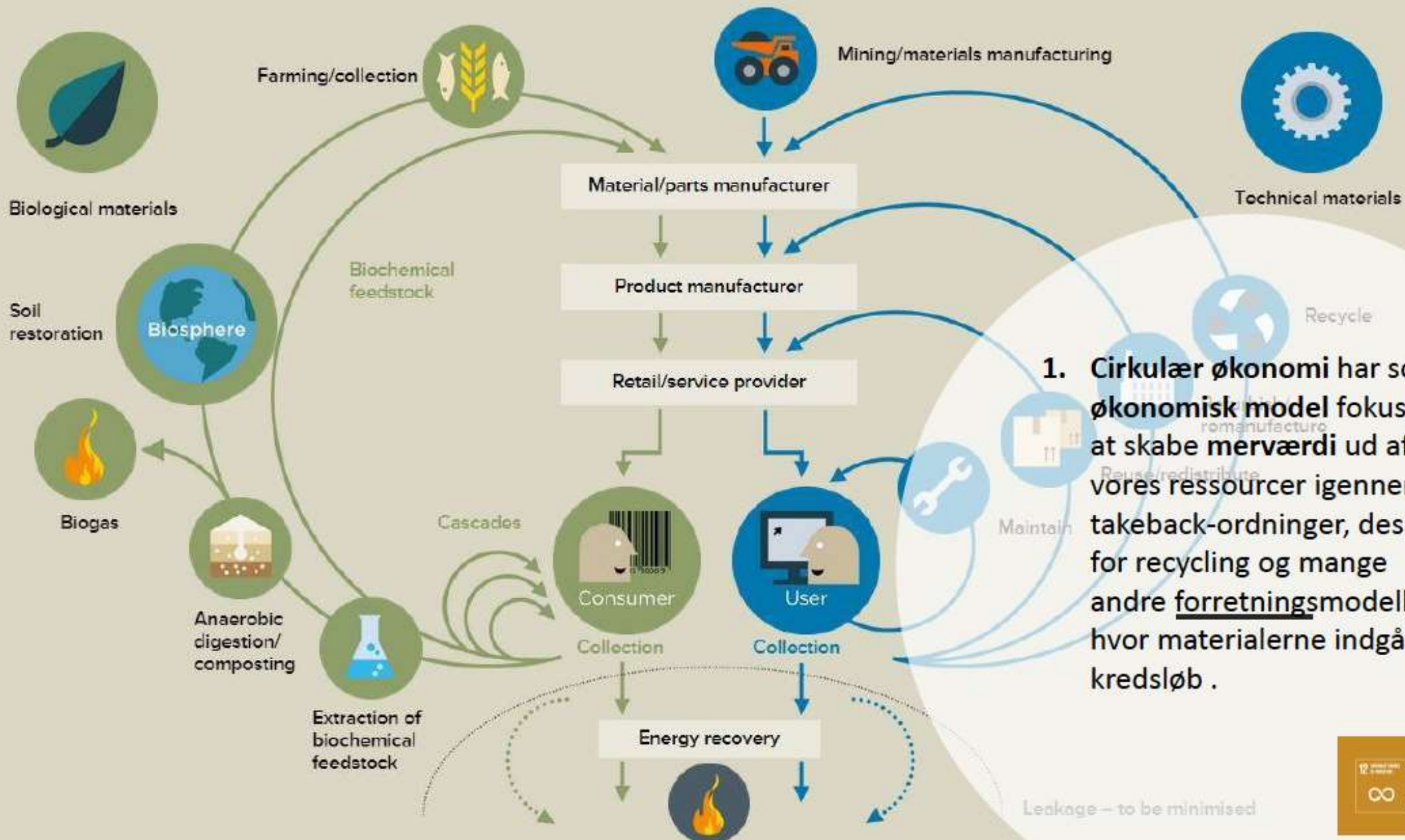
# Velkommen

til ledelsesnetværk om Cirkulær Økonomi - CØ

# Plan for dagen

- 14:00 Introduktion til serien af netværksmøder i cirkulær økonomi  
Kaffe/te + kage + frugt
- 15:00 Viden om CØ, forskellige "mindsets" og forretningsmodeller
- 15:30 CØ kompetencer blandt fremtidens ledere – udfordringer og muligheder  
Mere kaffe + kage + frugt
- 16:00 Opgaver i netværket (oplæg til næste møde)

# THE CIRCULAR ECONOMY AN INDUSTRIAL SYSTEM THAT IS RESTORATIVE BY DESIGN

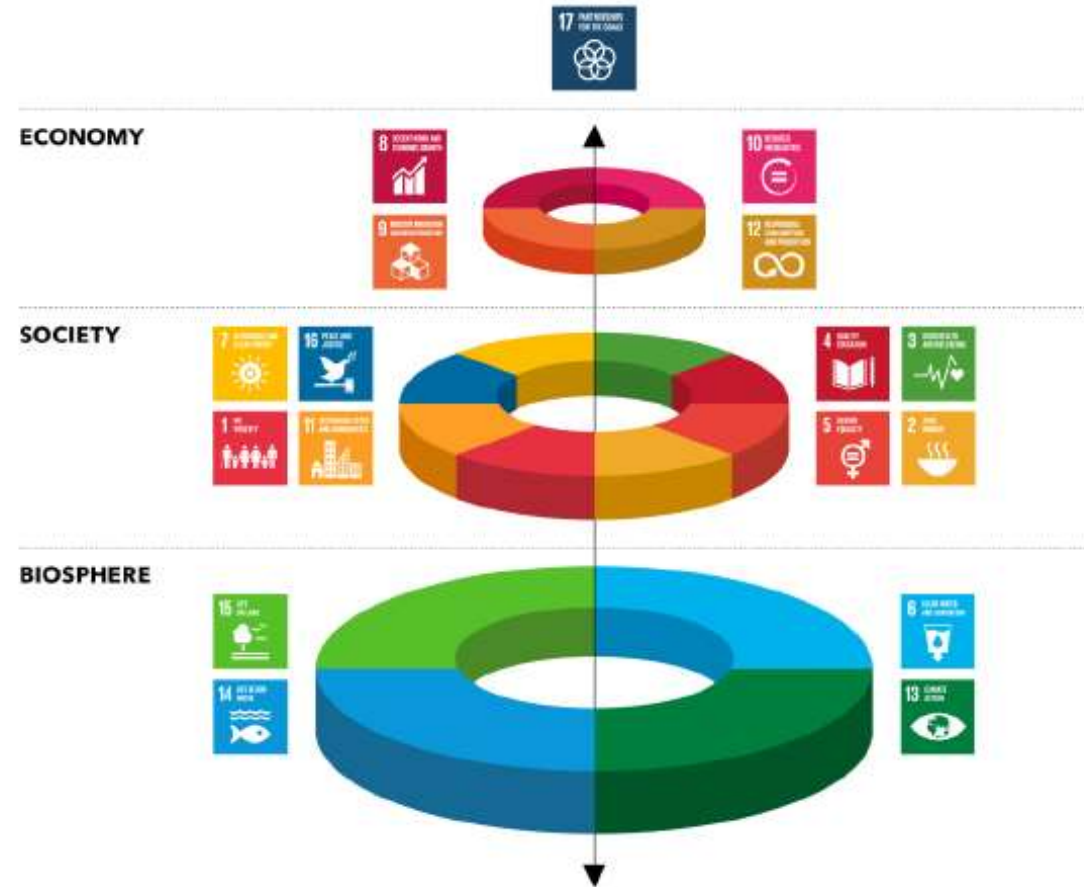


1. Cirkulær økonomi har som økonomisk model fokus på at skabe merværdi ud af vores ressourcer igennem takeback-ordninger, design for recycling og mange andre forretningsmodeller, hvor materialerne indgår i kredsløb .



2: Miljømæssig bæredygtighed er fantastisk, men uden *økonomisk bæredygtighed* er det nyttesløst.

Med fokus på bæredygtighed og ressourceeffektivitet bliver cirkulær økonomi fremover et **konkurrenceparameter** for virksomhederne.



This figure illustrates the intertwined nature of social-ecological systems, and, by extension, the SDGs that are designed to effect progress within these systems. Actions on the SDGs are best informed by a systemic view and thus better delivered in partnerships that

bring a broader perspective to point solutions. As Folcke, et al (2016) argue, "The focus is shifting from the environment as externality to the biosphere as precondition for social justice, economic development, and sustainability."

REPRODUCED FROM SOURCE: Stockholm Resilience Centre (SRC) + SETI & SIDA, 2016; Folcke, J and Sahlin, P. 2016; Folke, C., T. Biggs, A. V. Norström, B. Rapley, and J. Rockström. 2016. Social-ecological resilience and biosphere-based sustainability science. Ecology and Society 21(3):47.

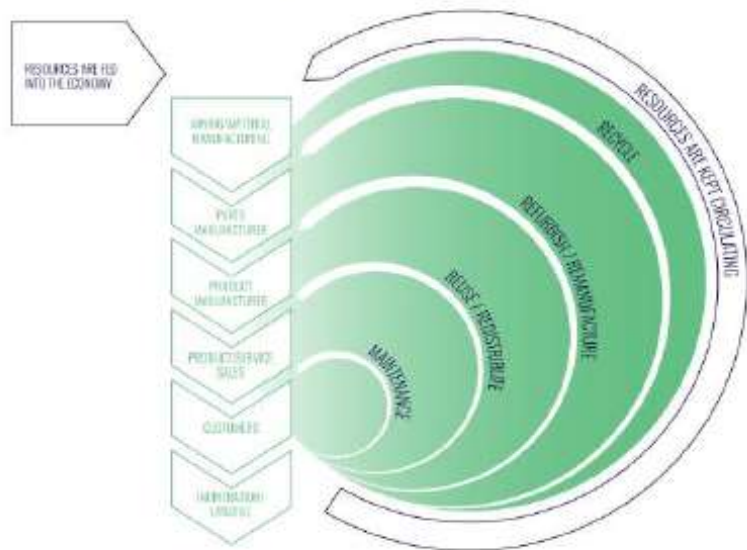


**3: Ledelsen skal gå forrest og motivere værdisættet i organisationen og strategisk fremtidssikre forretningen gennem grønne forretningsmodeller (der er altså tale om en langtidsinvestering).**

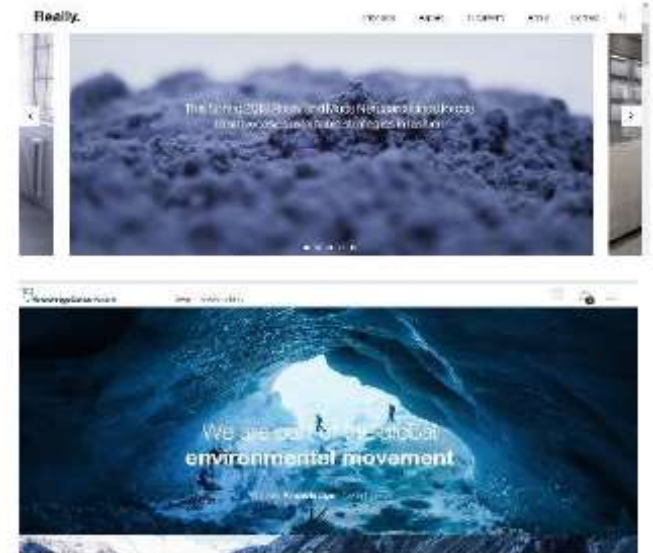
***Forankring til ledelsen* er nødvendig i den cirkulære økonomi - grønne Ildsjæle alene kan ikke skabe resultater i organisationen!**



# Cirkulære forretningmodeller i livsstilsbranchen (tekstiler, møbler og træ)



Model 1: The flow of resources in the technical loop in a circular economy<sup>17</sup>



Forretningsmodellen **circular supplies** er en model, der baserer sig på at anvende fuldt **fornybare, genanvendelige eller nedbrydelige ressourcer** og helt droppe anvendelsen af de knappe, jomfruelige materialeressourcer.

Den danske møbelvirksomhed **WeDo Wood** er bygget op om en circularsupplies business model og har en vision om, at udgangspunktet for produktionen skal være bæredygtigt. Det gør de ved udelukkende at producere møbler i FSC-certificeret mosobambus. **Mater og Wehlers** er også eksempler på plast og alu som genanvendte materialer



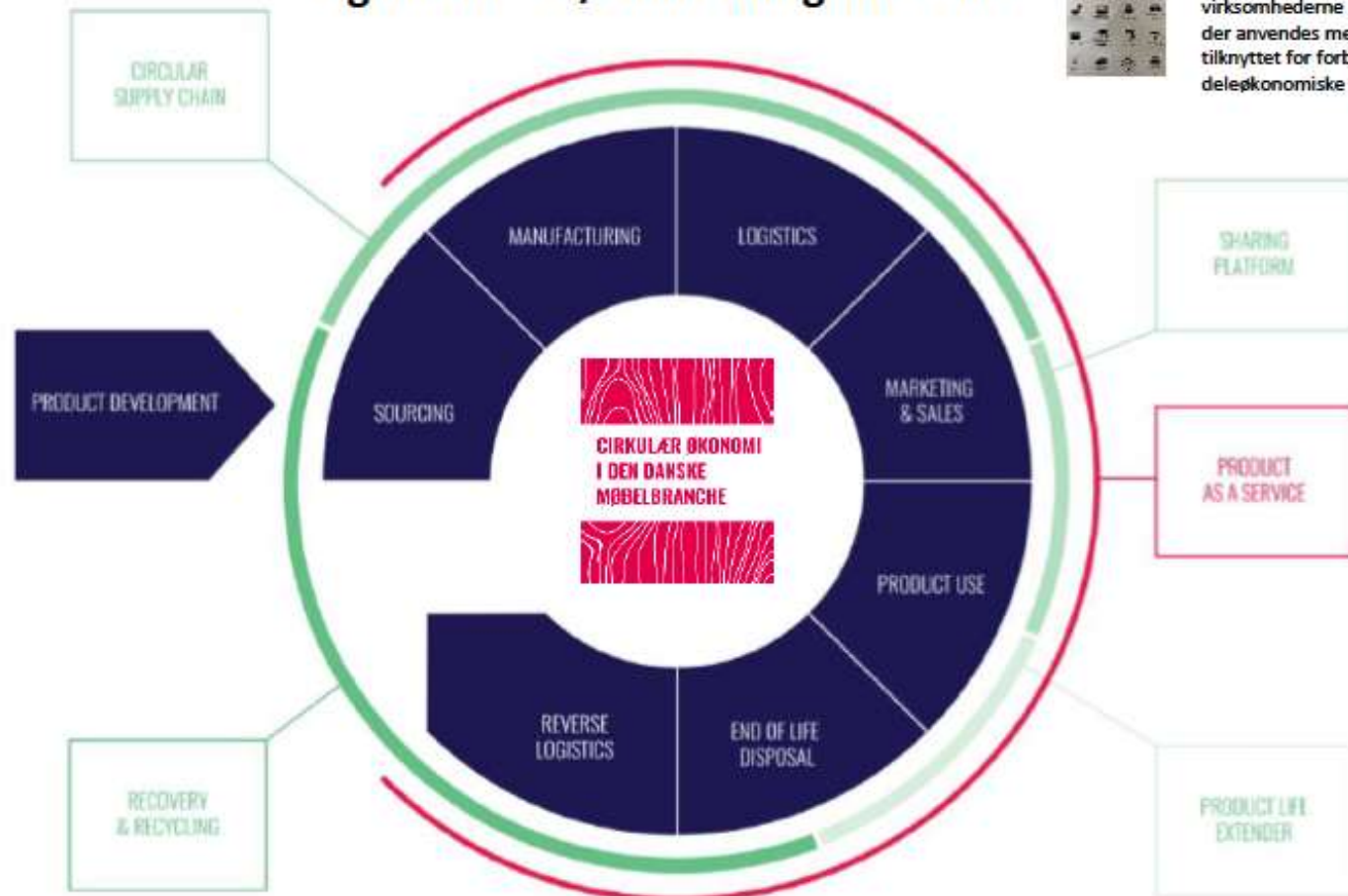
© 2019 WeDo Wood. All rights reserved. WeDo Wood is a registered trademark of WeDo Wood.

**Recovery & recykling-forretningsmodellen** beskriver, hvordan man kan **gendanne/genindvinde materialer fra produkter eller materiale igen, når dets typiske livscyklus er ovre, eller genindvinde materialer fra affald eller restmaterialer fra produktionen**. Det kan gøres ved at anvende et produkt til at starte en ny cyklus gennem nytænkende genanvendelse eller en upcycling af materialer. Ex er Really Cradle-to-cradle-certificerede produkter kan være eksempler på denne forretningsmodel, fordi de i udgangspunktet bliver designet med tanke for genanvendelse.



© 2019 Really. All rights reserved. Really is a registered trademark of Really.

## 5 generiske CØ-forretningsmodeller



Model 2: Fortolkning af illustration af Accentures model, som viser fem generiske forretningsmodeller, der forholder sig til forskellige steder i værdikæden og på forskellige måder understøtter cirkulær økonomi.

Modellen **Sharing-platforms** bygger på et deleøkonomisk forretningspotentiale og **lægger op til at forbrugere deler produkter imellem sig**.

I dag er det sjældent de producerende virksomheder, der faciliterer deleløsninger. Det er oftest specialiserede virksomheder, hvor en deleplatform er kerneforretningen. Der kan være et potentiale for virksomhederne i selv at skabe disse deleplatforme, særligt for produkter, der anvendes med store mellemrum eller har en lav grad af ejerskab tilknyttet for forbrugerne. Der findes, så vidt vides, ikke kommercielle deleøkonomiske forretningsmodeller indenfor dansk møbelindustri.



Forretningsmodellen **product as a service** baserer sig på, at **forbrugere ikke ejer et givent produkt, men kun betaler for den tid, de bruger produktet, også kaldet funktionskøb**. Ved denne forretningsmodel er det centralt, at producenter kan levere produkter med lang holdbarhed og mulighed for opgradering, så produkterne kan forblive på markedet og være virksomme længe. Hos virksomheden **TrÆls** arbejder man blandt andet ud fra denne forretningsmodel. Her udlejer man for det første sine møbler og varetager vedligeholdelsen af møblet.



**Product life extender-forretningsmodellen** sætter fokus på at **forlænge levetiden for produkter**. Dette kan eksempelvis gøres ved at reparere og istandsætte et produkt. De danske møbelklassikere er et godt eksempel på dette, og modellen kan også være interessant for virksomheder, der sælger kontormøbler business-to-business, fordi der er et oplagt potentiale for at forlænge sådanne produkters levetid og værdi (**HolmriisBB/ 3X**). Hos **Skagerak** afprøver man en cirkulær forretningsmodel i mindre skala ved lanceringen af deres kollektion **Reclassic**, der kan karakteriseres som en lifeextension business model med takeback.

Den danske virksomhed **Højer Møbler** har også taget en product lifeextension business model i brug.

